

マニユライフ・変動高金利戦略ファンド
 Aコース (為替ヘッジあり・毎月)
 Bコース (為替ヘッジなし・毎月)
 Cコース (為替ヘッジあり・年2回)
 Dコース (為替ヘッジなし・年2回)
 愛称: アメリカン・フロート

■当ファンドの仕組みは次の通りです。

商品分類	追加型投信/海外/その他資産 (貸付債権)
信託期間	2013年9月12日から無期限です。
運用方針	投資信託証券への投資を通じて、主として米ドル建ての銀行貸付債権に投資を行い、安定的な金利収入の確保と信託財産の成長をめざして運用を行います。
主要投資対象	投資信託証券 (外国籍投資信託証券および国内投資信託証券 (親投資信託を含みます。)) を含みます。) を主要投資対象とします。 ・ケイマン籍外国投資信託「マニユライフ・インベストメンツ・トラスト・フローティング・レート・インカム・ファンド クラスA」 ・親投資信託「マニユライフ・日本債券インデックス・マザーファンド」
主な投資制限	①投資信託証券への投資割合には制限を設けません。 ②外貨建資産への投資割合には制限を設けません。 ③同一銘柄の投資信託証券への投資割合には制限を設けません。
分配方針	毎決算時に、原則として以下の方針に基づき分配を行います。 ①分配対象額の範囲は、経費控除後の繰越分を含めた配当等収益および売買益 (評価益を含みます。) 等の全額とします。 ②収益分配金額は、委託会社が基準価額の水準・市況動向等を勘案して決定します。ただし、分配対象額が少額の場合等には、分配を行わないことがあります。

運用報告書 (全体版)

- Aコース (為替ヘッジあり・毎月) /
 Bコース (為替ヘッジなし・毎月)
 第61期 (決算日 2018年10月5日)
 第62期 (決算日 2018年11月5日)
 第63期 (決算日 2018年12月5日)
 第64期 (決算日 2019年1月7日)
 第65期 (決算日 2019年2月5日)
 第66期 (決算日 2019年3月5日)
- Cコース (為替ヘッジあり・年2回) /
 Dコース (為替ヘッジなし・年2回)
 第11期 (決算日 2019年3月5日)

— 受益者のみなさまへ —

毎々、格別のご愛顧にあずかり厚くお礼申し上げます。
 さて、「マニユライフ・変動高金利戦略ファンド Aコース (為替ヘッジあり・毎月) / Bコース (為替ヘッジなし・毎月)」は第66期、「マニユライフ・変動高金利戦略ファンド Cコース (為替ヘッジあり・年2回) / Dコース (為替ヘッジなし・年2回)」は第11期の決算を行いました。
 ここに、各期中の運用状況をご報告申し上げます。今後とも一層のお引立てを賜りますようお願い申し上げます。

マニユライフ・アセット・マネジメント株式会社

東京都千代田区丸の内1-8-1 丸の内トラストタワーN館

お問い合わせ先

サポートダイヤル: 03-6267-1901

受付時間: 営業日の午前9時~午後5時

ホームページアドレス <http://www.mamj.co.jp/>

【Aコース】

■最近5作成期の運用実績

作成期	決算期	基準価額			参考指数		株式組入比率	債券組入比率	投資信託証券比率	純資産総額	
		(分配落)	税込分配金	期中騰落率		騰落率					
第7作成期	37期（2016年10月5日）	円 8,742	円 40	% 0.3		% 11,136	0.9	% —	0.0	% 100.0	百万円 1,388
	38期（2016年11月7日）	8,704	40	0.0	11,182	0.4	—	0.0	97.4	1,369	
	39期（2016年12月5日）	8,695	40	0.4	11,272	0.8	—	0.0	98.3	1,364	
	40期（2017年1月5日）	8,718	40	0.7	11,397	1.1	—	0.0	95.3	1,390	
	41期（2017年2月6日）	8,650	40	△0.3	11,439	0.4	—	0.0	96.2	1,460	
	42期（2017年3月6日）	8,658	40	0.6	11,525	0.8	—	0.0	98.3	1,487	
第8作成期	43期（2017年4月5日）	8,589	40	△0.3	11,525	0.0	—	0.0	96.3	1,562	
	44期（2017年5月8日）	8,539	40	△0.1	11,571	0.4	—	0.0	99.9	1,555	
	45期（2017年6月5日）	8,514	40	0.2	11,615	0.4	—	0.0	94.5	1,563	
	46期（2017年7月5日）	8,478	40	0.0	11,609	△0.1	—	0.0	101.5	1,548	
	47期（2017年8月7日）	8,478	40	0.5	11,697	0.8	—	0.0	96.1	1,551	
	48期（2017年9月5日）	8,410	40	△0.3	11,679	△0.2	—	0.0	97.5	1,466	
第9作成期	49期（2017年10月5日）	8,373	40	0.0	11,740	0.5	—	0.0	100.8	1,749	
	50期（2017年11月6日）	8,360	40	0.3	11,802	0.5	—	0.0	99.5	1,798	
	51期（2017年12月5日）	8,313	40	△0.1	11,825	0.2	—	0.0	98.3	1,755	
	52期（2018年1月5日）	8,292	40	0.2	11,886	0.5	—	0.0	99.4	1,725	
	53期（2018年2月5日）	8,294	40	0.5	11,997	0.9	—	0.0	97.3	1,690	
	54期（2018年3月5日）	8,230	40	△0.3	12,007	0.1	—	0.0	95.7	1,640	
第10作成期	55期（2018年4月5日）	8,190	40	0.0	12,050	0.4	—	0.0	97.4	1,615	
	56期（2018年5月7日）	8,164	40	0.2	12,110	0.5	—	0.0	100.1	1,578	
	57期（2018年6月5日）	8,117	40	△0.1	12,144	0.3	—	0.0	98.6	1,583	
	58期（2018年7月5日）	8,052	40	△0.3	12,157	0.1	—	0.0	99.3	1,671	
	59期（2018年8月6日）	8,029	40	0.2	12,252	0.8	—	0.0	97.4	1,636	
	60期（2018年9月5日）	7,995	40	0.1	12,303	0.4	—	0.0	97.2	1,583	
第11作成期	61期（2018年10月5日）	7,996	40	0.5	12,396	0.8	—	0.0	100.4	1,502	
	62期（2018年11月5日）	7,921	40	△0.4	12,384	△0.1	—	0.0	98.1	1,484	
	63期（2018年12月5日）	7,792	40	△1.1	12,279	△0.8	—	0.0	97.3	1,426	
	64期（2019年1月7日）	7,608	40	△1.8	12,126	△1.3	—	0.0	93.9	1,343	
	65期（2019年2月5日）	7,654	40	1.1	12,288	1.3	—	0.0	98.7	1,338	
	66期（2019年3月5日）	7,712	40	1.3	12,475	1.5	—	0.0	99.9	1,338	

（注1）基準価額は1万円当たり、騰落率は分配金込みです。

（注2）当ファンドの参考指数は、クレディ・スイス・レパレジッド・ローン・インデックス（配当込み/米ドルベース）（以下Aコースにおいて、参考指数といいます。）です。当参考指数は、ファンドの設定日の前営業日を10,000として、委託会社が算出したものです。

（注3）当ファンドは親投資信託を組入れますので、「株式組入比率」、「債券組入比率」は実質比率を記載しております。

参考指数に関して

クレディ・スイス・レパレジッド・ローン・インデックスは、クレディ・スイス証券が算出する、銀行貸付債権の値動きを示す代表的な指数です。

■ 当作成期中の基準価額と市況等の推移

決算期	年 月 日	基 準 価 額		参 考 指 数		株 式 組 入 比 率	債 券 組 入 比 率	投 資 信 託 証 券 比 率
		騰 落 率	騰 落 率					
第61期	(期 首) 2018年9月5日	円 7,995	% —	12,303	% —	% —	% 0.0	% 97.2
	9月末	8,027	0.4	12,376	0.6	—	0.0	99.6
	(期 末) 2018年10月5日	8,036	0.5	12,396	0.8	—	0.0	100.4
第62期	(期 首) 2018年10月5日	7,996	—	12,396	—	—	0.0	100.4
	10月末	7,968	△0.4	12,379	△0.1	—	0.0	97.5
	(期 末) 2018年11月5日	7,961	△0.4	12,384	△0.1	—	0.0	98.1
第63期	(期 首) 2018年11月5日	7,921	—	12,384	—	—	0.0	98.1
	11月末	7,835	△1.1	12,285	△0.8	—	0.0	98.7
	(期 末) 2018年12月5日	7,832	△1.1	12,279	△0.8	—	0.0	97.3
第64期	(期 首) 2018年12月5日	7,792	—	12,279	—	—	0.0	97.3
	12月末	7,621	△2.2	11,988	△2.4	—	0.0	95.3
	(期 末) 2019年1月7日	7,648	△1.8	12,126	△1.3	—	0.0	93.9
第65期	(期 首) 2019年1月7日	7,608	—	12,126	—	—	0.0	93.9
	1月末	7,689	1.1	12,270	1.2	—	0.0	97.2
	(期 末) 2019年2月5日	7,694	1.1	12,288	1.3	—	0.0	98.7
第66期	(期 首) 2019年2月5日	7,654	—	12,288	—	—	0.0	98.7
	2月末	7,738	1.1	12,462	1.4	—	0.0	98.3
	(期 末) 2019年3月5日	7,752	1.3	12,475	1.5	—	0.0	99.9

(注1) 騰落率は期首比です。(期末基準価額は分配金を含みます。)

(注2) 基準価額は1万円当たりで表示しています。

(注3) 当ファンドの参考指数は、クレディ・スイス・レバレッジド・ローン・インデックス（配当込み/米ドルベース）です。当参考指数は、ファンドの設定日の前営業日を10,000として、委託会社が算出したものです。

(注4) 当ファンドは親投資信託を組入れますので、「株式組入比率」、「債券組入比率」は実質比率を記載しております。

【Bコース】

■最近5作成期の運用実績

作成期	決算期	基準価額			参考指数		株式組入比率	債券組入比率	投資信託証券比率	純資産総額	
		(分配落)	税込分配金	期中騰落率		騰落率					
第7作成期	37期（2016年10月5日）	円 9,141	円 60	% △0.7		% 11,408	% △ 0.3	% —	% 0.0	% 98.9	百万円 6,974
	38期（2016年11月7日）	9,195	60	1.2	11,588	1.6	—	0.0	98.4	7,047	
	39期（2016年12月5日）	10,026	60	9.7	12,788	10.4	—	0.0	98.5	7,520	
	40期（2017年1月5日）	10,302	60	3.4	13,242	3.6	—	0.0	97.4	7,559	
	41期（2017年2月6日）	9,865	60	△3.7	12,813	△ 3.2	—	0.0	97.7	7,399	
	42期（2017年3月6日）	9,991	60	1.9	13,071	2.0	—	0.0	98.2	7,690	
第8作成期	43期（2017年4月5日）	9,654	60	△2.8	12,726	△ 2.6	—	0.0	98.4	7,743	
	44期（2017年5月8日）	9,760	60	1.7	13,004	2.2	—	0.0	97.9	7,846	
	45期（2017年6月5日）	9,538	60	△1.7	12,793	△ 1.6	—	0.0	97.9	7,645	
	46期（2017年7月5日）	9,714	60	2.5	13,085	2.3	—	0.0	98.9	7,766	
	47期（2017年8月7日）	9,510	60	△1.5	12,905	△ 1.4	—	0.0	98.6	7,571	
	48期（2017年9月5日）	9,345	60	△1.1	12,767	△ 1.1	—	0.0	98.2	7,429	
第9作成期	49期（2017年10月5日）	9,564	60	3.0	13,202	3.4	—	0.0	97.7	7,820	
	50期（2017年11月6日）	9,675	60	1.8	13,456	1.9	—	0.0	98.1	7,804	
	51期（2017年12月5日）	9,464	60	△1.6	13,259	△ 1.5	—	0.0	98.2	7,550	
	52期（2018年1月5日）	9,473	60	0.7	13,369	0.8	—	0.0	98.0	7,492	
	53期（2018年2月5日）	9,233	60	△1.9	13,142	△ 1.7	—	0.0	98.2	7,175	
	54期（2018年3月5日）	8,810	60	△3.9	12,633	△ 3.9	—	0.0	97.2	6,834	
第10作成期	55期（2018年4月5日）	8,870	60	1.4	12,832	1.6	—	0.0	98.1	6,810	
	56期（2018年5月7日）	9,014	60	2.3	13,151	2.5	—	0.0	98.1	6,824	
	57期（2018年6月5日）	9,040	60	1.0	13,306	1.2	—	0.0	98.2	6,737	
	58期（2018年7月5日）	9,010	60	0.3	13,382	0.6	—	0.0	98.5	6,626	
	59期（2018年8月6日）	9,053	60	1.1	13,585	1.5	—	0.0	98.9	6,533	
	60期（2018年9月5日）	9,039	60	0.5	13,677	0.7	—	0.0	97.4	6,421	
第11作成期	61期（2018年10月5日）	9,251	60	3.0	14,102	3.1	—	0.0	98.5	6,254	
	62期（2018年11月5日）	9,098	60	△1.0	13,978	△ 0.9	—	0.0	97.7	5,978	
	63期（2018年12月5日）	8,930	60	△1.2	13,817	△ 1.2	—	0.0	97.6	5,610	
	64期（2019年1月7日）	8,409	60	△5.2	13,117	△ 5.1	—	0.0	98.1	5,194	
	65期（2019年2月5日）	8,581	60	2.8	13,478	2.7	—	0.0	97.7	5,266	
	66期（2019年3月5日）	8,793	60	3.2	13,916	3.3	—	0.0	98.1	5,281	

（注1）基準価額は1万円当たり、騰落率は分配金込みです。

（注2）当ファンドの参考指数は、クレディ・スイス・レバレッジド・ローン・インデックス（配当込み/円換算ベース/三菱UFJ銀行T M）（以下Bコースにおいて、参考指数といます。）です。当参考指数は、ファンドの設定日の前営業日を10,000として委託会社が算出したものです。

（注3）当ファンドは親投資信託を組入れますので、「株式組入比率」、「債券組入比率」は実質比率を記載しております。

参考指数に関して

クレディ・スイス・レバレッジド・ローン・インデックスは、クレディ・スイス証券が算出する、銀行貸付債権の値動きを示す代表的な指数です。

■ 当作成期中の基準価額と市況等の推移

決算期	年 月 日	基 準 価 額		参 考 指 数		株 式 組 入 比 率	債 券 組 入 比 率	投 資 信 託 証 券 比 率
		騰 落 率	騰 落 率					
第61期	(期 首) 2018年9月5日	円 9,039	% —	13,677	% —	% —	% 0.0	% 97.4
	9月末	9,248	2.3	14,011	2.4	—	0.0	98.3
	(期 末) 2018年10月5日	9,311	3.0	14,102	3.1	—	0.0	98.5
第62期	(期 首) 2018年10月5日	9,251	—	14,102	—	—	0.0	98.5
	10月末	9,163	△1.0	13,976	△0.9	—	0.0	96.9
	(期 末) 2018年11月5日	9,158	△1.0	13,978	△0.9	—	0.0	97.7
第63期	(期 首) 2018年11月5日	9,098	—	13,978	—	—	0.0	97.7
	11月末	9,033	△0.7	13,896	△0.6	—	0.0	97.7
	(期 末) 2018年12月5日	8,990	△1.2	13,817	△1.2	—	0.0	97.6
第64期	(期 首) 2018年12月5日	8,930	—	13,817	—	—	0.0	97.6
	12月末	8,615	△3.5	13,264	△4.0	—	0.0	97.5
	(期 末) 2019年1月7日	8,469	△5.2	13,117	△5.1	—	0.0	98.1
第65期	(期 首) 2019年1月7日	8,409	—	13,117	—	—	0.0	98.1
	1月末	8,552	1.7	13,327	1.6	—	0.0	96.8
	(期 末) 2019年2月5日	8,641	2.8	13,478	2.7	—	0.0	97.7
第66期	(期 首) 2019年2月5日	8,581	—	13,478	—	—	0.0	97.7
	2月末	8,755	2.0	13,773	2.2	—	0.0	96.8
	(期 末) 2019年3月5日	8,853	3.2	13,916	3.3	—	0.0	98.1

(注1) 騰落率は期首比です。(期末基準価額は分配金を含みます。)

(注2) 基準価額は1万円当たりで表示しています。

(注3) 当ファンドの参考指数は、クレディ・スイス・レバレッジド・ローン・インデックス（配当込み/円換算ベース/三菱UFJ銀行T T M）です。当参考指数は、ファンドの設定日の前営業日を10,000として、委託会社が算出したものです。

(注4) 当ファンドは親投資信託を組入れますので、「株式組入比率」、「債券組入比率」は実質比率を記載しております。

【Cコース】

■最近5期の運用実績

決算期	基準価額			参考指数		株式組入比率	債券組入比率	投資信託証券比率	純資産総額
	(分配落)	税込分配金	期中騰落率	騰落率	騰落率				
	円	円	%		%	%	%	%	百万円
7期(2017年3月6日)	10,274	0	1.6	11,525	4.4	—	0.0	98.1	351
8期(2017年9月5日)	10,261	0	△0.1	11,679	1.3	—	0.0	97.7	285
9期(2018年3月5日)	10,327	0	0.6	12,007	2.8	—	0.0	94.7	254
10期(2018年9月5日)	10,328	0	0.0	12,303	2.5	—	0.1	96.4	176
11期(2019年3月5日)	10,282	0	△0.4	12,475	1.4	—	0.1	99.0	158

(注1) 基準価額は1万口当たり、騰落率は分配金込みです。

(注2) 当ファンドの参考指数は、クレディ・スイス・レバレッジド・ローン・インデックス（配当込み／米ドルベース）（以下Cコースにおいて、参考指数といいます。）です。当参考指数は、ファンドの設定日の前営業日を10,000として、委託会社が算出したものです。

(注3) 当ファンドは親投資信託を組入れますので、「株式組入比率」、「債券組入比率」は実質比率を記載しております。

参考指数に関して

クレディ・スイス・レバレッジド・ローン・インデックスは、クレディ・スイス証券が算出する、銀行貸付債権の値動きを示す代表的な指数です。

■当期中の基準価額と市況等の推移

年月日	基準価額		参考指数		株式組入比率	債券組入比率	投資信託証券比率
	騰落率	騰落率	騰落率	騰落率			
(期首) 2018年9月5日	円	%		%	%	%	%
	10,328	—	12,303	—	—	0.1	96.4
9月末	10,369	0.4	12,376	0.6	—	0.1	98.5
10月末	10,343	0.1	12,379	0.6	—	0.1	98.0
11月末	10,222	△1.0	12,285	△0.1	—	0.1	95.7
12月末	9,999	△3.2	11,988	△2.6	—	0.1	97.8
2019年1月末	10,147	△1.8	12,270	△0.3	—	0.1	96.8
2月末	10,263	△0.6	12,462	1.3	—	0.1	98.0
(期末) 2019年3月5日	10,282	△0.4	12,475	1.4	—	0.1	99.0

(注1) 騰落率は期首比です。（期末基準価額は分配金を含みます。）

(注2) 基準価額は1万口当たりで表示しています。

(注3) 当ファンドの参考指数は、クレディ・スイス・レバレッジド・ローン・インデックス（配当込み／米ドルベース）です。当参考指数は、ファンドの設定日の前営業日を10,000として、委託会社が算出したものです。

(注4) 当ファンドは親投資信託を組入れますので、「株式組入比率」、「債券組入比率」は実質比率を記載しております。

【Dコース】

■最近5期の運用実績

決算期	基準価額			参考指数		株式組入比率	債券組入比率	投資信託証券比率	純資産総額
	(分配額)	税込分配金	期中騰落率	騰落率	騰落率				
	円	円	%		%	%	%	%	百万円
7期(2017年3月6日)	11,948	0	11.7	13,071	14.3	—	0.0	98.5	473
8期(2017年9月5日)	11,596	0	△2.9	12,767	△2.3	—	0.0	98.2	452
9期(2018年3月5日)	11,347	0	△2.1	12,633	△1.0	—	0.0	97.3	406
10期(2018年9月5日)	12,105	0	6.7	13,677	8.3	—	0.0	96.7	415
11期(2019年3月5日)	12,260	0	1.3	13,916	1.8	—	0.0	96.8	354

(注1) 基準価額は1万円当たり、騰落率は分配金込みです。

(注2) 当ファンドの参考指数は、クレディ・スイス・レパレジット・ローン・インデックス（配当込み/円換算ベース/三菱UFJ銀行T M）（以下Dコースにおいて、参考指数といたします。）です。当参考指数は、ファンドの設定日の前営業日を10,000として、委託会社が算出したものです。

(注3) 当ファンドは親投資信託を組入れますので、「株式組入比率」、「債券組入比率」は実質比率を記載しております。

参考指数に関して

クレディ・スイス・レパレジット・ローン・インデックスは、クレディ・スイス証券が算出する、銀行貸付債権の値動きを示す代表的な指数です。

■当期中の基準価額と市況等の推移

年月日	基準価額		参考指数		株式組入比率	債券組入比率	投資信託証券比率
	騰落率	騰落率	騰落率	騰落率			
(期首) 2018年9月5日	円	%		%	%	%	%
	12,105	—	13,677	—	—	0.0	96.7
9月末	12,382	2.3	14,011	2.4	—	0.0	97.0
10月末	12,354	2.1	13,976	2.2	—	0.0	96.9
11月末	12,259	1.3	13,896	1.6	—	0.0	97.4
12月末	11,766	△2.8	13,264	△3.0	—	0.0	99.1
2019年1月末	11,763	△2.8	13,327	△2.6	—	0.0	97.4
2月末	12,125	0.2	13,773	0.7	—	0.0	96.7
(期末) 2019年3月5日	12,260	1.3	13,916	1.8	—	0.0	96.8

(注1) 騰落率は期首比です。（期末基準価額は分配金を含みます。）

(注2) 基準価額は1万円当たりで表示しています。

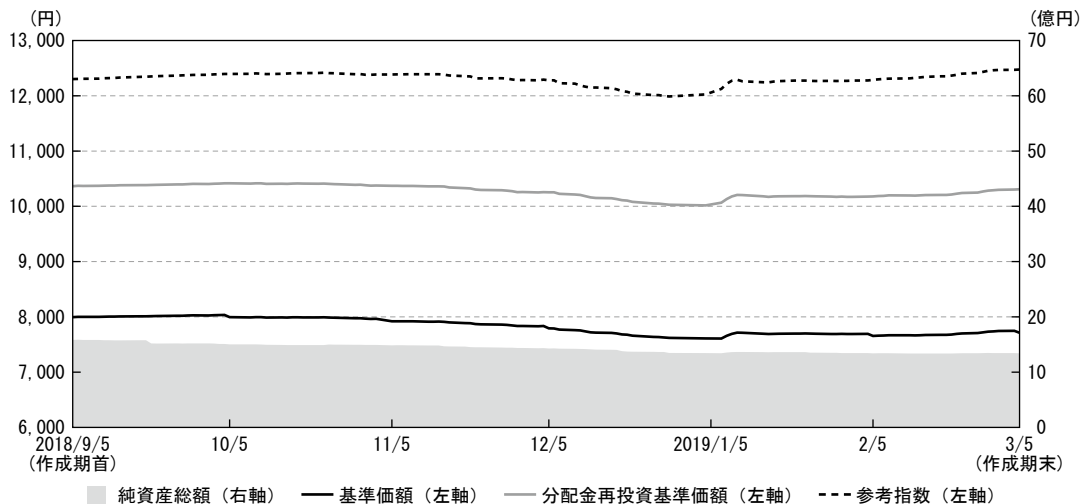
(注3) 当ファンドの参考指数は、クレディ・スイス・レパレジット・ローン・インデックス（配当込み/円換算ベース/三菱UFJ銀行T M）です。当参考指数は、ファンドの設定日の前営業日を10,000として、委託会社が算出したものです。

(注4) 当ファンドは親投資信託を組入れますので、「株式組入比率」、「債券組入比率」は実質比率を記載しております。

運用経過

■基準価額等の推移（2018年9月6日から2019年3月5日まで）

Aコース



作成期首：7,995円

作成期末：7,712円（既払分配金240円）

騰落率：△0.5%（分配金再投資ベース）

※分配金再投資基準価額は、税引前の分配金を再投資（複利運用）したものととして、委託会社が算出したもので、ファンドの運用の実質的なパフォーマンスを示すものです。

※当ファンドの参考指数は、クレディ・スイス・レバレッジド・ローン・インデックス（配当込み/米ドルベース）です。当参考指数は、ファンドの設定日の前営業日を10,000として、委託会社が算出したものです。

※分配金を再投資するかどうかについては、お客様がご利用のコースにより異なります。また、ファンドの購入価額により課税条件も異なります。従って、各個人のお客様の損益状況を示すものではありません。

■基準価額の主な変動要因

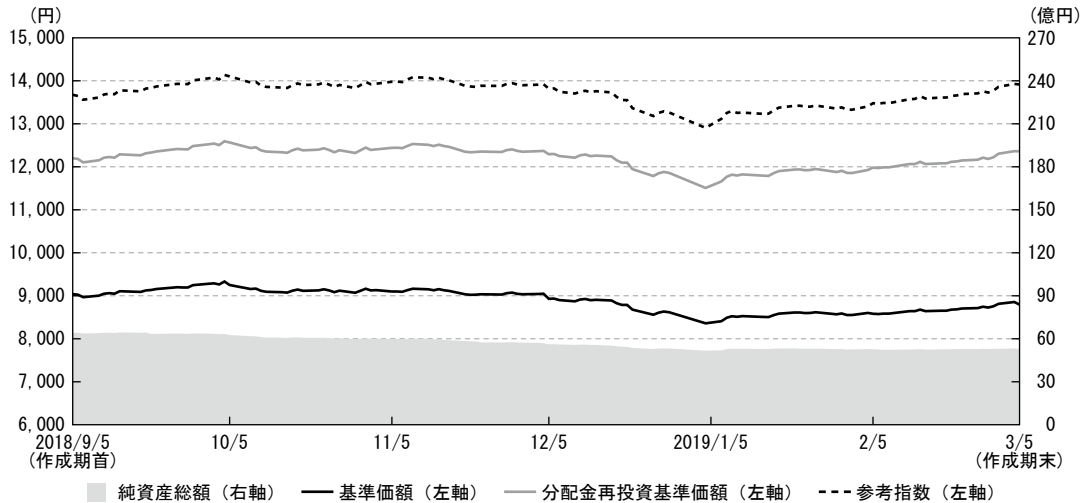
- ・投資先ファンドの保有する銀行貸付債権の安定的な利息収入がプラス寄与しました。
- ・為替ヘッジ取引にかかるコスト（ヘッジコスト）がマイナス寄与しました。

◆当作成期間の組入ファンドの騰落率

組入ファンド	騰落率
マニュアル・インベストメンツ・トラスト・フローティング・レート・インカム・ファンド クラスA	1.6%
マニュアル・日本債券インデックス・マザーファンド	1.4%

■基準価額等の推移（2018年9月6日から2019年3月5日まで）

Bコース



作成期首：9,039円

作成期末：8,793円（既払分配金360円）

騰落率：1.3%（分配金再投資ベース）

※分配金再投資基準価額は、税引前の分配金を再投資（複利運用）したものととして、委託会社が算出したもので、ファンドの運用の実質的なパフォーマンスを示すものです。

※当ファンドの参考指数は、クレディ・スイス・レバレッジド・ローン・インデックス（配当込み/円換算ベース/三菱UFJ銀行T T M）です。当参考指数は、ファンドの設定日の前営業日を10,000として、委託会社が算出したものです。

※分配金を再投資するかどうかについては、お客様がご利用のコースにより異なります。また、ファンドの購入価額により課税条件も異なります。従って、各個人のお客様の損益状況を示すものではありません。

■基準価額の主な変動要因

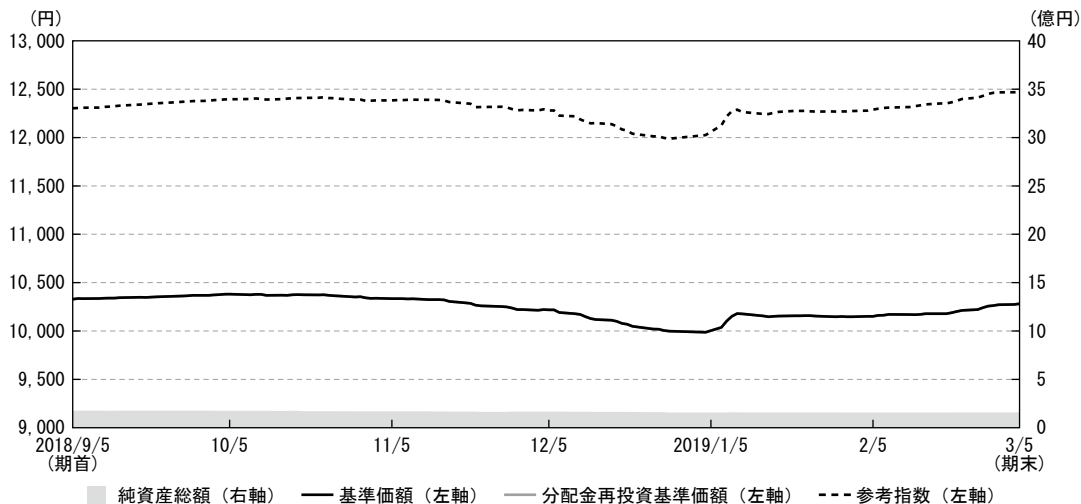
- ・投資先ファンドの保有する銀行貸付債権の安定的な利息収入がプラス寄与しました。

◆当作成期間の組入ファンドの騰落率

組入ファンド	騰落率
マニュアル・インベストメンツ・トラスト・フローティング・レート・インカム・ファンド クラスA	1.6%
マニュアル・日本債券インデックス・マザーファンド	1.4%

■基準価額等の推移（2018年9月6日から2019年3月5日まで）

Cコース



期 首：10,328円

期 末：10,282円（既払分配金0円）

騰落率：△0.4%（分配金再投資ベース）

※分配金再投資基準価額は、税引前の分配金を再投資（複利運用）したものととして、委託会社が算出したもので、ファンドの運用の実質的なパフォーマンスを示すものです。

※当ファンドの参考指数は、クレディ・スイス・レバレッジド・ローン・インデックス（配当込み/米ドルベース）です。当参考指数は、ファンドの設定日の前営業日を10,000として、委託会社が算出したものです。

※分配金を再投資するかどうかについては、お客様がご利用のコースにより異なります。また、ファンドの購入価額により課税条件も異なります。従って、各個人のお客様の損益状況を示すものではありません。

■基準価額の主な変動要因

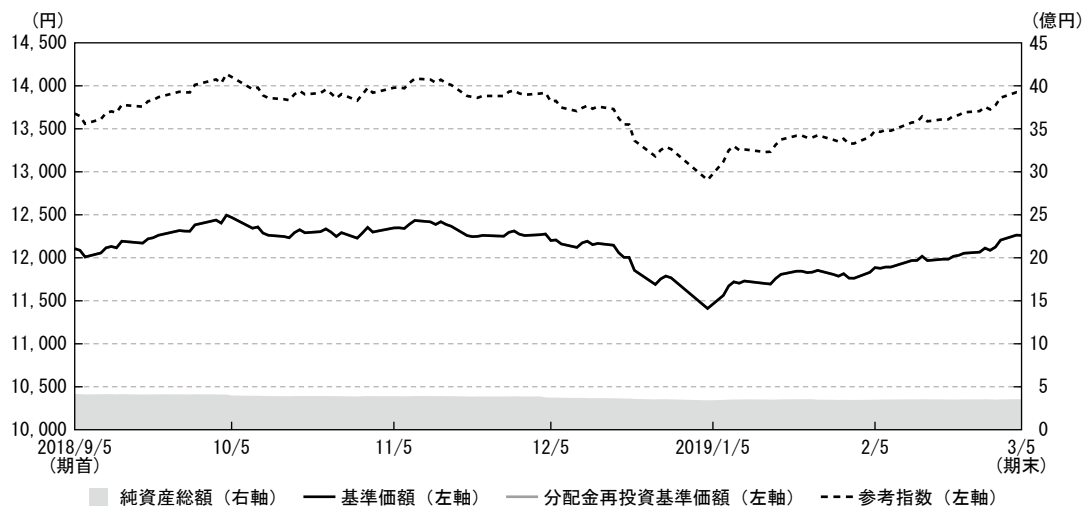
- ・投資先ファンドの保有する銀行貸付債権の安定的な利息収入がプラス寄与しました。
- ・為替ヘッジ取引にかかるコスト（ヘッジコスト）がマイナス寄与しました。

◆当期間の組入ファンドの騰落率

組入ファンド	騰落率
マニュアル・インベストメンツ・トラスト・フローティング・レート・インカム・ファンド クラスA	1.6%
マニュアル・日本債券インデックス・マザーファンド	1.4%

■基準価額等の推移（2018年9月6日から2019年3月5日まで）

Dコース



期首：12,105円

期末：12,260円（既払分配金0円）

騰落率： 1.3%（分配金再投資ベース）

※分配金再投資基準価額は、税引前の分配金を再投資（複利運用）したものととして、委託会社が算出したもので、ファンドの運用の実質的なパフォーマンスを示すものです。

※当ファンドの参考指数は、クレディ・スイス・レバレッジド・ローン・インデックス（配当込み/円換算ベース/三菱UFJ銀行T T M）です。当参考指数は、ファンドの設定日の前営業日を10,000として、委託会社が算出したものです。

※分配金を再投資するかどうかについては、お客様がご利用のコースにより異なります。また、ファンドの購入価額により課税条件も異なります。従って、各個人のお客様の損益状況を示すものではありません。

■基準価額の主な変動要因

- ・投資先ファンドの保有する銀行貸付債権の安定的な利息収入がプラス寄与しました。

◆当期間の組入ファンドの騰落率

組入ファンド	騰落率
マニユライフ・インベストメンツ・トラスト・フローティング・レート・インカム・ファンド クラスA	1.6%
マニユライフ・日本債券インデックス・マザーファンド	1.4%

■投資環境

[米国債券／銀行貸付債権市況]

全コース共通

米10年国債利回りは、期初に2.8%台で始まった後、2018年10月上旬にかけて、堅調な米経済指標や9月末のFOMC（米連邦公開市場委員会）での利上げなどを背景に3.2%台まで上昇しました。しかし、その後は世界的な景気減速懸念が広がったほか、原油安、世界的な株安、FRB（米連邦準備制度理事会）高官による利上げサイクルの終了が近いことを示唆する発言などを受けて、国債利回りが低下し、2019年1月初旬には2.5%台となりました。1月中旬以降は、堅調な経済指標や米中貿易協議の進展で貿易摩擦が解消に向かうとの期待が高まったことなどが国債利回りの上昇要因になった一方、FRBの追加利上げに対する慎重な姿勢などが国債利回りの低下要因となり、2.6～2.7%台の範囲内で推移し、2.7%台で期を終えました。銀行貸付債権は、11月から12月に世界経済の減速懸念などから投資家のリスク回避姿勢が強まり下落しましたが、1月以降は減速懸念の後退や株高などにより投資家心理が改善して上昇したほか、安定的な利息収入がプラス寄与したことからトータルリターンベースでは期を通じて上昇しました。銀行貸付債権の基準金利である3ヵ月米ドルLIBOR（ロンドン銀行間貸出金利）は、期初年率2.32%台から期末には2.60%台へ上昇しました。

[為替市況]

Bコース／Dコース

外国為替市場では、円は米ドルに対して小幅に下落（円安）しました。期初1米ドル111円台で始まった後、米国長期金利の上昇などを背景に2018年10月上旬にかけて114円台まで円安米ドル高が進みました。その後、12月前半まで一進一退で推移しましたが、12月から2019年1月初旬にかけて、世界的な景気減速懸念や米国長期金利の低下などから1米ドル107円台まで円が急上昇しました。しかし、1月中旬以降は、景気減速懸念の後退や、米中貿易摩擦の緩和への期待、さらに日銀総裁が追加緩和の可能性に言及したことなどから円安米ドル高が進行し、当作成期末には期初をわずかに上回る111円台となりました。

[日本債券市況]

全コース共通

当期間の10年国債利回りは、作成期初0.11%から作成期末0.01%となり利回りは低下（価格は上昇）しました。

■当該投資信託のポートフォリオ

全コース共通

主要投資対象とするケイマン籍外国投資信託「マニユライフ・インベストメンツ・トラストーフロート・インカム・ファンド クラスA」（以下「MITーフロート・インカム・ファンド クラスA」といいます。）（米ドル建て）の組入比率は高位に維持しました。

Aコース、Cコースでは、円に対する米ドルの為替ヘッジ取引を活用し、為替リスクの低減を図っています。

MITーフロート・インカム・ファンド クラスA

当該投資信託証券を通じて主に変動金利の米ドル建て銀行貸付債権に投資を行い、安定的なインカムゲイン（金利収入）の確保をめざして運用を行いました。

マニユライフ・日本債券インデックス・マザーファンド

NOMURA-BPI 総合に採用されている公社債に投資することにより、同インデックスの動きに連動する投資成果をめざして運用を行いました。

Aコース

組入ファンド・資産	比率
MITーフロート・インカム・ファンド クラスA	99.9%
マニユライフ・日本債券インデックス・マザーファンド	0.0%
現預金等	0.1%
合計	100.0%

Bコース

組入ファンド・資産	比率
MITーフロート・インカム・ファンド クラスA	98.1%
マニユライフ・日本債券インデックス・マザーファンド	0.0%
現預金等	1.9%
合計	100.0%

Cコース

組入ファンド・資産	比率
MITーフロート・インカム・ファンド クラスA	99.0%
マニユライフ・日本債券インデックス・マザーファンド	0.1%
現預金等	0.9%
合計	100.0%

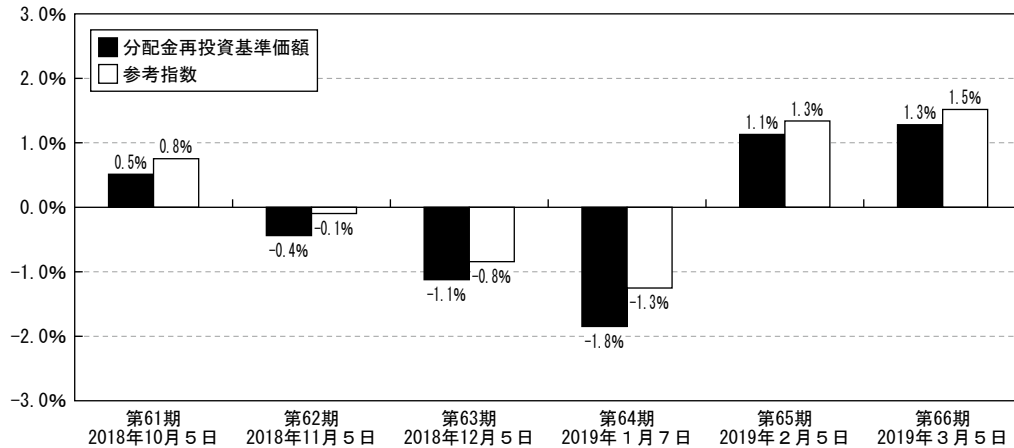
Dコース

組入ファンド・資産	比率
MITーフロート・インカム・ファンド クラスA	96.8%
マニユライフ・日本債券インデックス・マザーファンド	0.0%
現預金等	3.1%
合計	100.0%

■当該投資信託のベンチマークとの差異

Aコース

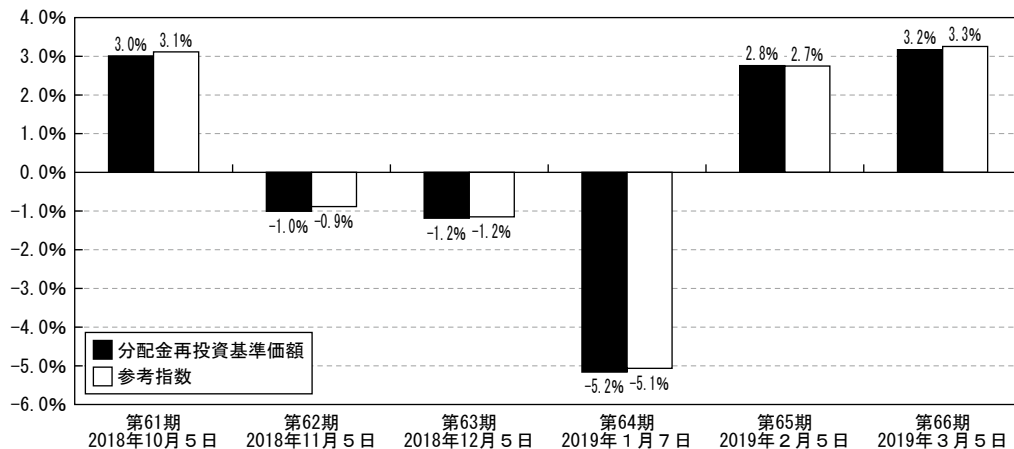
当ファンドは運用の目標となるベンチマークを設けておりません。以下のグラフは、当ファンドの基準価額と参考指数の騰落率の対比です。



※当ファンドの参考指数は、クレディ・スイス・レバレッジド・ローン・インデックス（配当込み/米ドルベース）です。当参考指数は、ファンドの設定日の前営業日を10,000として、委託会社が算出したものです。

Bコース

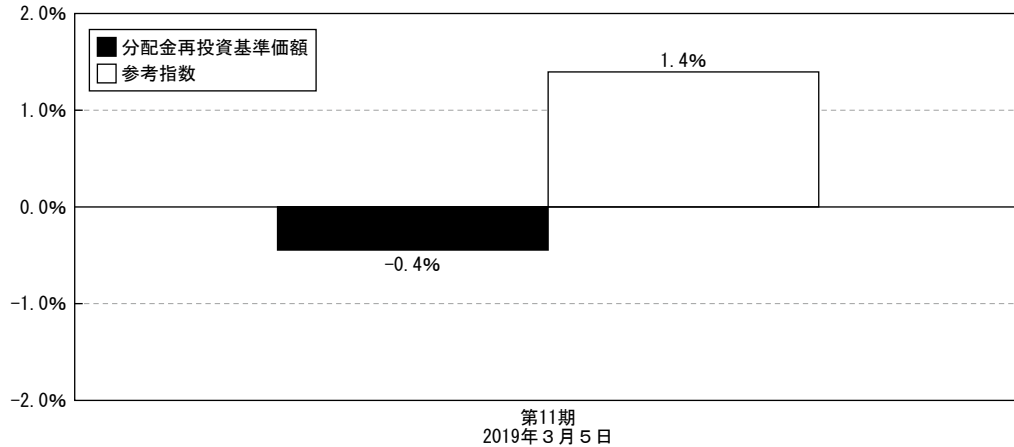
当ファンドは運用の目標となるベンチマークを設けておりません。以下のグラフは、当ファンドの基準価額と参考指数の騰落率の対比です。



※当ファンドの参考指数は、クレディ・スイス・レバレッジド・ローン・インデックス（配当込み/円換算ベース/三菱UFJ銀行T T M）です。当参考指数は、ファンドの設定日の前営業日を10,000として、委託会社が算出したものです。

Cコース

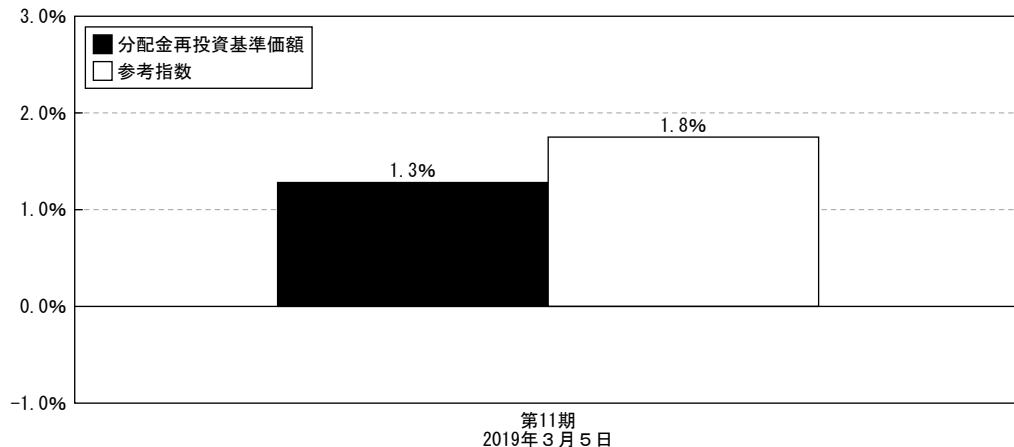
当ファンドは運用の目標となるベンチマークを設けておりません。以下のグラフは、当ファンドの基準価額と参考指数の騰落率の対比です。



※当ファンドの参考指数は、クレディ・スイス・レバレッジド・ローン・インデックス（配当込み/米ドルベース）です。当参考指数は、ファンドの設定日の前営業日を10,000として、委託会社が算出したものです。

Dコース

当ファンドは運用の目標となるベンチマークを設けておりません。以下のグラフは、当ファンドの基準価額と参考指数の騰落率の対比です。



※当ファンドの参考指数は、クレディ・スイス・レバレッジド・ローン・インデックス（配当込み/円換算ベース/三菱UFJ銀行T T M）です。当参考指数は、ファンドの設定日の前営業日を10,000として、委託会社が算出したものです。

■収益分配金について

Aコース

当作成期間の収益分配は、分配方針に基づき第61期～第66期は40円、合計240円（1万口当たり、税引前）とさせていただきます。留保益の運用については、元本部分と同一の運用を行います。

[分配原資の内訳]

（1万口当たり、税引前）

	第61期	第62期	第63期	第64期	第65期	第66期
	自 2018年9月6日 至 2018年10月5日	自 2018年10月6日 至 2018年11月5日	自 2018年11月6日 至 2018年12月5日	自 2018年12月6日 至 2019年1月7日	自 2019年1月8日 至 2019年2月5日	自 2019年2月6日 至 2019年3月5日
当期分配金 (円)	40	40	40	40	40	40
(対基準価額比率) (%)	0.498	0.502	0.511	0.523	0.520	0.516
当期の収益 (円)	38	37	37	34	39	39
当期の収益以外 (円)	1	2	2	5	0	0
翌期繰越分配対象額 (円)	56	54	52	47	49	53

(注1) 当期分配金の対基準価額比率は当期分配金（税込み）の期末基準価額（分配金込み）に対する比率であり、ファンドの収益率とは異なります。

(注2) 「当期の収益」は「経費控除後の配当等収益」および「経費控除後の有価証券売買等損益」から分配に充当した金額です。また、「当期の収益以外」は「収益調整金」および「分配準備積立金」から分配に充当した金額です。

(注3) 円未満は切り捨てており、当期の収益と当期の収益以外の合計が当期分配金（税込み）に合致しない場合があります。

Bコース

当作成期間の収益分配は、分配方針に基づき第61期～第66期は60円、合計360円（1万口当たり、税引前）とさせていただきます。留保益の運用については、元本部分と同一の運用を行います。

[分配原資の内訳]

（1万口当たり、税引前）

	第61期	第62期	第63期	第64期	第65期	第66期
	自 2018年9月6日 至 2018年10月5日	自 2018年10月6日 至 2018年11月5日	自 2018年11月6日 至 2018年12月5日	自 2018年12月6日 至 2019年1月7日	自 2019年1月8日 至 2019年2月5日	自 2019年2月6日 至 2019年3月5日
当期分配金 (円)	60	60	60	60	60	60
(対基準価額比率) (%)	0.644	0.655	0.667	0.708	0.694	0.678
当期の収益 (円)	52	43	42	40	47	50
当期の収益以外 (円)	7	16	17	19	12	9
翌期繰越分配対象額 (円)	1,670	1,654	1,638	1,619	1,609	1,601

(注1) 当期分配金の対基準価額比率は当期分配金（税込み）の期末基準価額（分配金込み）に対する比率であり、ファンドの収益率とは異なります。

(注2) 「当期の収益」は「経費控除後の配当等収益」および「経費控除後の有価証券売買等損益」から分配に充当した金額です。また、「当期の収益以外」は「収益調整金」および「分配準備積立金」から分配に充当した金額です。

(注3) 円未満は切り捨てており、当期の収益と当期の収益以外の合計が当期分配金（税込み）に合致しない場合があります。

Cコース

基準価額水準・市況動向等を勘案した結果、分配金のお支払いは見送りとさせていただきます。
なお、収益分配に充てず、信託財産内に留保した利益については、委託会社の判断に基づき、元本部分と同一の運用を行います。

[分配原資の内訳]

(1万口当たり、税引前)

		第11期	
		自 2018年 9月 6日 至 2019年 3月 5日	
当期分配金	(円)	—	
(対基準価額比率)	(%)	—	
当期の収益	(円)	—	
当期の収益以外	(円)	—	
翌期繰越分配対象額	(円)	2,914	

(注1) 当期分配金の対基準価額比率は当期分配金（税込み）の期末基準価額（分配金込み）に対する比率であり、ファンドの収益率とは異なります。

(注2) 「当期の収益」は「経費控除後の配当等収益」および「経費控除後の有価証券売買等損益」から分配に充当した金額です。
また、「当期の収益以外」は「収益調整金」および「分配準備積立金」から分配に充当した金額です。

(注3) 円未満は切り捨てており、当期の収益と当期の収益以外の合計が当期分配金（税込み）に合致しない場合があります。

Dコース

基準価額水準・市況動向等を勘案した結果、分配金のお支払いは見送りとさせていただきます。
なお、収益分配に充てず、信託財産内に留保した利益については、委託会社の判断に基づき、元本部分と同一の運用を行います。

[分配原資の内訳]

(1万口当たり、税引前)

		第11期	
		自 2018年 9月 6日 至 2019年 3月 5日	
当期分配金	(円)	—	
(対基準価額比率)	(%)	—	
当期の収益	(円)	—	
当期の収益以外	(円)	—	
翌期繰越分配対象額	(円)	4,461	

(注1) 当期分配金の対基準価額比率は当期分配金（税込み）の期末基準価額（分配金込み）に対する比率であり、ファンドの収益率とは異なります。

(注2) 「当期の収益」は「経費控除後の配当等収益」および「経費控除後の有価証券売買等損益」から分配に充当した金額です。
また、「当期の収益以外」は「収益調整金」および「分配準備積立金」から分配に充当した金額です。

(注3) 円未満は切り捨てており、当期の収益と当期の収益以外の合計が当期分配金（税込み）に合致しない場合があります。

■今後の運用方針

全コース共通

主要投資対象とする「MIT-フローティング・レート・インカム・ファンド クラスA」（米ドル建て）の投資信託証券への投資を通じて、主に米ドル建ての銀行貸付債権に投資を行い、安定的な金利収入の確保と信託財産の成長をめざす方針です。

また、Aコース、Cコースでは、為替変動リスクに対しては、円に対する米ドルの為替ヘッジ取引を活用し、リスクの低減を図る方針です。

MIT-フローティング・レート・インカム・ファンド クラスA

米国経済や米国企業のファンダメンタルズは相対的に健全で、企業の倒産確率も低く抑えられています。2019年は経済成長や企業収益の伸びが若干鈍化することも想定されますが、米国が景気後退入りするとは考えていません。FRBによる利上げ局面が終わりに近づいているとの見方が強まっておりますが、銀行貸付債権は、比較的利回りが高く、高い利回りを求める投資家の需要が見込まれることから、魅力的な投資先であると考えます。一方、企業の信用力改善による価格上昇がこれまで大きく進んできたことや、市場での変動が一時的に高まる可能性があることから、銀行貸付債権への投資では、信用力の分析や慎重な個別銘柄の選択を行うことが重要になると考えます。当ファンドは、引き続き企業調査を重視し、投資魅力の高い銀行貸付債権への投資を行ってまいります。

マニユライフ・日本債券インデックス・マザーファンド

NOMURA-BPI総合に採用されている公社債に投資することにより、同インデックスの動きに連動する投資成果をめざす方針です。

【Aコース】

■ 1万口当たりの費用明細

項目	第61期～第66期		項目の概要
	(2018年9月6日～2019年3月5日)		
	金額	比率	
平均基準価額	7,813円	—	作成期間の平均基準価額（月末値の平均値）です。
(a) 信託報酬 （投信会社） （販売会社） （受託会社）	49円 (19) (29) (1)	0.629% (0.241) (0.375) (0.013)	(a) 信託報酬＝作成期間の平均基準価額×信託報酬率 ・委託した資金の運用の対価 ・交付運用報告書等各種書類の送付、口座内でのファンドの管理、購入後の情報提供等の対価 ・運用財産の管理、投信会社からの指図の実行の対価
(b) 募集手数料	—	—	
(c) 売買委託手数料	—	—	(c) 売買委託手数料＝作成期間の売買委託手数料÷作成期間の平均受益権口数 売買委託手数料は、有価証券等の売買の際、売買仲介人に支払う手数料
(d) 有価証券取引税	—	—	(d) 有価証券取引税＝作成期間の有価証券取引税÷作成期間の平均受益権口数 有価証券取引税は、有価証券の取引の都度発生する取引に関する税金
(e) その他費用 （保管費用） （監査費用） （印刷） （その他）	5 (0) (2) (3) (0)	0.065 (0.002) (0.028) (0.034) (0.001)	(e) その他費用＝作成期間のその他費用÷作成期間の平均受益権口数 その他費用 ・保管費用は、海外における保管銀行等に支払う有価証券等の保管及び資金の送金・資産の移転等に要する費用 ・監査費用は、監査法人等に支払うファンドの監査に係る費用 ・印刷は、印刷会社等に支払う法定書類の作成等に係る費用 ・その他は、信託財産に関する租税、信託事務の処理に要する諸費用等
合計	54	0.694	

- * 作成期間の費用（消費税のかかるものは消費税を含む）は追加、解約によって受益権口数に変動があるため、簡便法により算出した結果です。
* 各項目毎に円未満は四捨五入してあります。
* 売買委託手数料、有価証券取引税およびその他費用は、このファンドが組み入れているマザーファンドが支払った金額のうち、このファンドに対応するものを含みます。
* 各項目の費用は、このファンドが組入れている投資信託証券（マザーファンドを除く。）が支払った費用を含みません。
* 各比率は1万口当たりのそれぞれの費用金額を作成期間の平均基準価額で除して100を乗じたものです。

■売買及び取引の状況（2018年9月6日から2019年3月5日まで）
投資信託証券

決 算 期 銘 柄 名	第 61 期 ～ 第 66 期			
	買 付		売 付	
	口 数	金 額	口 数	金 額
外国（ケイマン諸島） MIT-フローティング・レート・インカム・ファンド クラスA	口	千米ドル	口	千米ドル
	8,237	673	27,521	2,270

（注1）金額は受渡代金です。

（注2）口数・金額の単位未満は切り捨てです。

親投資信託受益証券の設定、解約状況

当作成期において、設定および解約はありません。

■利害関係人との取引状況等（2018年9月6日から2019年3月5日まで）
期中の利害関係人との取引状況

当ファンド

当作成期中における利害関係人との取引等はありません。

マニユライフ・日本債券インデックス・マザーファンド

当作成期中における利害関係人との取引等はありません。

（注）利害関係人とは投資信託及び投資法人に関する法律第11条第1項に規定される利害関係人です。

■第一種金融商品取引業又は第二種金融商品取引業を兼業している委託会社の自己の取引状況
（2018年9月6日から2019年3月5日まで）

該当事項はありません。

■自社による当ファンドの設定・解約状況（2018年9月6日から2019年3月5日まで）

該当事項はありません。

■組入資産の明細（2019年3月5日現在）

(1) ファンド・オブ・ファンズが組入れた外貨建ファンドの明細

決 算 期		第 11 作 成 期 末			
銘 柄	口 数	評 価 額		組 入 比 率	
		外 貨 建 金 額	邦 貨 換 算 金 額		
(ケイマン諸島)	口	千米ドル	千円	%	
MIT-フローティング・レート・インカム・ファンド クラスA	145,931	11,945	1,336,874	99.9	
合 計	145,931	11,945	1,336,874		

(注1) 邦貨換算金額は、当作成期末の時価をわが国の対顧客電信売買相場の仲値により邦貨換算したものです。

(注2) 組入比率は、当作成期末の純資産総額に対する評価額の比率です。

(注3) 口数・評価額の単位未満は切り捨てです。

(2) 親投資信託残高

項 目	第10作成期末	第11作成期末	
	口 数	口 数	評 価 額
マネーライフ・日本債券インデックス・マザーファンド	千口 91	千口 91	千円 110

(注1) マザーファンドの2019年3月5日現在の受益権総口数は12,054,248千口です。

(注2) 口数・評価額の単位未満は切り捨てです。

■有価証券の貸付及び借入の状況（2019年3月5日現在）

該当事項はありません。

■投資信託財産の構成

(2019年3月5日現在)

項 目	第 11 作 成 期 末	
	評 価 額	比 率
投 資 信 託 受 益 証 券	千円 1,336,874	% 96.9
マネーライフ・日本債券インデックス・マザーファンド	110	0.0
コ ー ル ・ ロ ー ン 等 、 そ の 他	42,396	3.1
投 資 信 託 財 産 総 額	1,379,380	100.0

(注1) 金額の単位未満は切り捨てております。

(注2) 当作成期末における外貨建純資産（1,336,893千円）の投資信託財産総額（1,379,380千円）に対する比率は96.9%です。

(注3) 外貨建資産は、当作成期末の時価をわが国の対顧客電信売買相場の仲値により邦貨換算したものです。なお、当作成期末における邦貨換算レートは、1米ドル=111.91円です。

■資産、負債、元本及び基準価額の状況

項 目	第61期末 2018年10月5日	第62期末 2018年11月5日	第63期末 2018年12月5日	第64期末 2019年1月7日	第65期末 2019年2月5日	第66期末 2019年3月5日
(A) 資 産	3,140,268,637円	3,000,918,853円	2,897,220,612円	2,831,156,379円	2,651,739,308円	2,691,036,268円
コール・ローン等	50,234,688	45,524,717	32,786,488	60,424,876	31,375,293	42,230,585
投資信託受益証券(評価額)	1,507,695,288	1,455,572,988	1,388,879,687	1,260,504,765	1,321,852,509	1,336,874,851
マネーライフ・日本債券 インデックス・ マザーファンド(評価額)	108,825	109,118	109,785	110,636	111,093	110,819
未 収 入 金	1,582,229,836	1,499,712,030	1,475,444,652	1,510,116,102	1,298,400,413	1,311,820,013
(B) 負 債	1,638,013,469	1,516,536,843	1,470,359,377	1,488,082,584	1,312,840,071	1,352,288,313
未 払 金	1,620,700,855	1,507,277,454	1,459,296,020	1,461,546,936	1,304,333,000	1,342,913,768
未払収益分配金	7,514,762	7,495,839	7,324,571	7,061,172	6,997,494	6,943,527
未払解約金	8,036,049	199	2,068,958	17,726,947	—	989,437
未払信託報酬	1,614,553	1,611,316	1,523,058	1,585,655	1,366,734	1,305,668
その他未払費用	147,250	152,035	146,770	161,874	142,843	135,913
(C) 純資産総額(A-B)	1,502,255,168	1,484,382,010	1,426,861,235	1,343,073,795	1,338,899,237	1,338,747,955
元 本	1,878,690,638	1,873,959,898	1,831,142,790	1,765,293,218	1,749,373,645	1,735,881,768
次期繰越損益金	△ 376,435,470	△ 389,577,888	△ 404,281,555	△ 422,219,423	△ 410,474,408	△ 397,133,813
(D) 受 益 権 総 口 数	1,878,690,638口	1,873,959,898口	1,831,142,790口	1,765,293,218口	1,749,373,645口	1,735,881,768口
1万口当たり基準価額(C/D)	7,996円	7,921円	7,792円	7,608円	7,654円	7,712円

(注1) 当ファンドの第61期首元本額は1,980,714,927円、第61～66期中追加設定元本額は36,443,850円、第61～66期中一部解約元本額は281,277,009円です。

(注2) 1口当たり純資産額は、第61期0.7996円、第62期0.7921円、第63期0.7792円、第64期0.7608円、第65期0.7654円、第66期0.7712円です。

(注3) 貸借対照表上の純資産総額が元本総額を下回っており、その差額は、第61期末376,435,470円、第62期末389,577,888円、第63期末404,281,555円、第64期末422,219,423円、第65期末410,474,408円、第66期末397,133,813円です。

※本運用報告書作成時点において、本計算期間に係るファンド監査は終了していません。

■損益の状況

項 目	第61期	第62期	第63期	第64期	第65期	第66期
	自 2018年9月6日 至 2018年10月5日	自 2018年10月6日 至 2018年11月5日	自 2018年11月6日 至 2018年12月5日	自 2018年12月6日 至 2019年1月7日	自 2019年1月8日 至 2019年2月5日	自 2019年2月6日 至 2019年3月5日
(A) 配 当 等 収 益	9,002,887円	8,758,495円	8,539,590円	7,876,970円	8,078,804円	8,270,529円
受 取 配 当 金	9,053,376	8,758,442	8,559,572	7,948,403	8,103,504	8,286,384
受 取 利 息	△ 50,489	53	△ 19,982	△ 71,433	△ 24,700	△ 15,855
(B) 有 価 証 券 売 買 損 益	442,750	△ 13,600,874	△ 23,205,243	△ 31,625,112	8,355,761	10,276,729
売 買 益	39,551,761	39,986,753	11,364,353	49,878,073	69,120,340	35,637,085
売 買 損	△ 39,109,011	△ 53,587,627	△ 34,569,596	△ 81,503,185	△ 60,764,579	△ 25,360,356
(C) 信 託 報 酬 等	△ 1,761,220	△ 1,776,745	△ 1,674,890	△ 1,749,868	△ 1,513,708	△ 1,446,621
(D) 当 期 損 益 金 (A+B+C)	7,684,417	△ 6,619,124	△ 16,340,543	△ 25,498,010	14,920,857	17,100,637
(E) 前 期 繰 越 損 益 金	△ 179,525,544	△ 177,145,613	△ 186,393,713	△ 202,103,112	△ 231,926,593	△ 221,870,788
(F) 追 加 信 託 差 損 益 金	△ 197,079,581	△ 198,317,312	△ 194,222,728	△ 187,557,129	△ 186,471,178	△ 185,420,135
(配 当 等 相 当 額)	(38,145)	(101,913)	(20,443)	(13,962)	(23,946)	(17,040)
(売 買 損 益 相 当 額)	(△ 197,117,726)	(△ 198,419,225)	(△ 194,243,171)	(△ 187,571,091)	(△ 186,495,124)	(△ 185,437,175)
(G) 計 (D+E+F)	△ 368,920,708	△ 382,082,049	△ 396,956,984	△ 415,158,251	△ 403,476,914	△ 390,190,286
(H) 収 益 分 配 金	△ 7,514,762	△ 7,495,839	△ 7,324,571	△ 7,061,172	△ 6,997,494	△ 6,943,527
次 期 繰 越 損 益 金 (G+H)	△ 376,435,470	△ 389,577,888	△ 404,281,555	△ 422,219,423	△ 410,474,408	△ 397,133,813
追 加 信 託 差 損 益 金	△ 197,117,155	△ 198,418,506	△ 194,242,871	△ 187,569,486	△ 186,493,920	△ 185,435,758
(配 当 等 相 当 額)	(571)	(719)	(300)	(1,605)	(1,204)	(1,417)
(売 買 損 益 相 当 額)	(△ 197,117,726)	(△ 198,419,225)	(△ 194,243,171)	(△ 187,571,091)	(△ 186,495,124)	(△ 185,437,175)
分 配 準 備 積 立 金	10,700,827	10,191,509	9,564,905	8,370,075	8,642,894	9,273,595
繰 越 損 益 金	△ 190,019,142	△ 201,350,891	△ 219,603,589	△ 243,020,012	△ 232,623,382	△ 220,971,650

(注1) 損益の状況の中で(B)有価証券売買損益は各期末の評価換えによるものを含みます。

(注2) 損益の状況の中で(C)信託報酬等には信託報酬に対する消費税等相当額を含めて表示しています。

(注3) 損益の状況の中で(F)追加信託差損益金とあるのは、信託の追加設定の際、追加設定をされた価額から元本を差し引いた差額分をいいます。

(注4) 収益分配金の計算過程は以下の通りです。

第61期 計算期間末における費用控除後の配当等収益(7,324,349円)、費用控除後の有価証券等損益額(0円)、信託約款に規定する収益調整金(38,145円)および分配準備積立金(10,853,666円)より分配対象収益は18,216,160円(10,000口当たり96円)であり、うち7,514,762円(10,000口当たり40円)を分配金額としております。

第62期 計算期間末における費用控除後の配当等収益(6,981,841円)、費用控除後の有価証券等損益額(0円)、信託約款に規定する収益調整金(101,913円)および分配準備積立金(10,604,313円)より分配対象収益は17,688,067円(10,000口当たり94円)であり、うち7,495,839円(10,000口当たり40円)を分配金額としております。

第63期 計算期間末における費用控除後の配当等収益(6,864,789円)、費用控除後の有価証券等損益額(0円)、信託約款に規定する収益調整金(20,443円)および分配準備積立金(10,004,544円)より分配対象収益は16,889,776円(10,000口当たり92円)であり、うち7,324,571円(10,000口当たり40円)を分配金額としております。

第64期 計算期間末における費用控除後の配当等収益(6,127,199円)、費用控除後の有価証券等損益額(0円)、信託約款に規定する収益調整金(13,962円)および分配準備積立金(9,291,691円)より分配対象収益は15,432,852円(10,000口当たり87円)であり、うち7,061,172円(10,000口当たり40円)を分配金額としております。

第65期 計算期間末における費用控除後の配当等収益(7,334,752円)、費用控除後の有価証券等損益額(0円)、信託約款に規定する収益調整金(23,946円)および分配準備積立金(8,282,894円)より分配対象収益は15,641,592円(10,000口当たり89円)であり、うち6,997,494円(10,000口当たり40円)を分配金額としております。

第66期 計算期間末における費用控除後の配当等収益(7,625,565円)、費用控除後の有価証券等損益額(0円)、信託約款に規定する収益調整金(17,040円)および分配準備積立金(8,575,934円)より分配対象収益は16,218,539円(10,000口当たり93円)であり、うち6,943,527円(10,000口当たり40円)を分配金額としております。

※本運用報告書作成時点において、本計算期間に係るファンド監査は終了していません。

■分配金のお知らせ

決算期	第61期	第62期	第63期	第64期	第65期	第66期
1万口当たり分配金	40円	40円	40円	40円	40円	40円

- ・分配金は税込みです。
- ・分配金を再投資する場合、お手持り分配金は、各決算日現在の基準価額に基づいて、みなさまの口座に繰り入れて再投資しました。

<課税上の取り扱い>

- ・分配金には、課税扱いとなる普通分配金と、非課税扱いとなる元本払戻金（特別分配金）があります。分配後の基準価額が個別元本と同額または上回る場合は全額普通分配金となります。分配後の基準価額が個別元本を下回る場合は、下回る部分に相当する金額が元本払戻金（特別分配金）、残りの部分が普通分配金となります。
- ・元本払戻金（特別分配金）が発生した場合は、分配金発生時に個々の受益者の個別元本から当該元本払戻金（特別分配金）を控除した額が、その後の個々の受益者の個別元本となります。
- ・普通分配金については配当所得として課税され、20.315%（所得税15%、復興特別所得税0.315%、地方税5%）の税率で源泉徴収されます。
- ・法人の場合は異なります。

※税法が改正された場合等は、上記内容が変更になる場合があります。

※課税上の取扱いの詳細については、税務専門家等にご確認されることをお勧めします。

お知らせ

◆約款変更

該当事項はありません。

◆運用体制の変更

該当事項はありません。

【Bコース】

■ 1万口当たりの費用明細

項目	第61期～第66期		項目の概要
	(2018年9月6日～2019年3月5日)		
	金額	比率	
平均基準価額	8,894円	—	作成期間の平均基準価額（月末値の平均値）です。
(a) 信託報酬 （投信会社） （販売会社） （受託会社）	56円 (21) (33) (1)	0.629% (0.241) (0.375) (0.013)	(a) 信託報酬＝作成期間の平均基準価額×信託報酬率 ・委託した資金の運用の対価 ・交付運用報告書等各種書類の送付、口座内でのファンドの管理、購入後の情報提供等の対価 ・運用財産の管理、投信会社からの指図の実行の対価
(b) 募集手数料	—	—	
(c) 売買委託手数料	—	—	(c) 売買委託手数料＝作成期間の売買委託手数料÷作成期間の平均受益権口数 売買委託手数料は、有価証券等の売買の際、売買仲介人に支払う手数料
(d) 有価証券取引税	—	—	(d) 有価証券取引税＝作成期間の有価証券取引税÷作成期間の平均受益権口数 有価証券取引税は、有価証券の取引の都度発生する取引に関する税金
(e) その他費用 （保管費用） （監査費用） （印刷） （その他）	4 (0) (1) (3) (0)	0.043 (0.000) (0.007) (0.035) (0.001)	(e) その他費用＝作成期間のその他費用÷作成期間の平均受益権口数 その他費用 ・保管費用は、海外における保管銀行等に支払う有価証券等の保管及び資金の送金・資産の移転等に要する費用 ・監査費用は、監査法人等に支払うファンドの監査に係る費用 ・印刷は、印刷会社等に支払う法定書類の作成等に係る費用 ・その他は、信託財産に関する租税、信託事務の処理に要する諸費用等
合計	60	0.672	

*作成期間の費用（消費税のかかるものは消費税を含む）は追加、解約によって受益権口数に変動があるため、簡便法により算出した結果です。

*各項目毎に円未満は四捨五入してあります。

*売買委託手数料、有価証券取引税およびその他費用は、このファンドが組み入れているマザーファンドが支払った金額のうち、このファンドに対応するものを含みます。

*各項目の費用は、このファンドが組入れている投資信託証券（マザーファンドを除く。）が支払った費用を含みません。

*各比率は1万口当たりのそれぞれの費用金額を作成期間の平均基準価額で除して100を乗じたものです。

■売買及び取引の状況（2018年9月6日から2019年3月5日まで）
投資信託証券

決 算 期 銘 柄 名	第 61 期 ～ 第 66 期			
	買 付		売 付	
	口 数	金 額	口 数	金 額
外国（ケイマン諸島） MIT-フローティング・レート・インカム・ファンド クラスA	口	千米ドル 22,160	口	千米ドル 128,267 10,600

（注1）金額は受渡代金です。

（注2）口数・金額の単位未満は切り捨てです。

親投資信託受益証券の設定、解約状況

当作成期において、設定および解約はありません。

■利害関係人との取引状況等（2018年9月6日から2019年3月5日まで）
期中の利害関係人との取引状況

当ファンド

当作成期中における利害関係人との取引等はありません。

マニユライフ・日本債券インデックス・マザーファンド

当作成期中における利害関係人との取引等はありません。

（注）利害関係人とは投資信託及び投資法人に関する法律第11条第1項に規定される利害関係人です。

■第一種金融商品取引業又は第二種金融商品取引業を兼業している委託会社の自己の取引状況
（2018年9月6日から2019年3月5日まで）

該当事項はありません。

■自社による当ファンドの設定・解約状況（2018年9月6日から2019年3月5日まで）

該当事項はありません。

■組入資産の明細（2019年3月5日現在）

(1) ファンド・オブ・ファンズが組入れた外貨建ファンドの明細

決 算 期		第 11 作 成 期 末			
銘 柄	口 数	評 価 額		組 入 比 率	
		外 貨 建 金 額	邦 貨 換 算 金 額		
(ケイマン諸島)		千米ドル	千円	%	
MIT-フローティング・レート・インカム・ファンド クラスA	565,522	46,293	5,180,723	98.1	
合 計	565,522	46,293	5,180,723		

(注1) 邦貨換算金額は、当作成期末の時価をわが国の対顧客電信売買相場の仲値により邦貨換算したものです。

(注2) 組入比率は、当作成期末の純資産総額に対する評価額の比率です。

(注3) 口数・評価額の単位未満は切り捨てです。

(2) 親投資信託残高

項 目	第10作成期末	第11作成期末	
	口 数	口 数	評 価 額
マネーライフ・日本債券インデックス・マザーファンド	千口 91	千口 91	千円 110

(注1) マザーファンドの2019年3月5日現在の受益権総口数は12,054,248千口です。

(注2) 口数・評価額の単位未満は切り捨てです。

■有価証券の貸付及び借入の状況（2019年3月5日現在）

該当事項はありません。

■投資信託財産の構成

(2019年3月5日現在)

項 目	第 11 作 成 期 末	
	評 価 額	比 率
	千円	%
投 資 信 託 受 益 証 券	5,180,723	96.8
マネーライフ・日本債券インデックス・マザーファンド	110	0.0
コ ー ル ・ ロ ー ン 等 、 そ の 他	173,142	3.2
投 資 信 託 財 産 総 額	5,353,975	100.0

(注1) 金額の単位未満は切り捨てております。

(注2) 当作成期末における外貨建純資産（5,180,752千円）の投資信託財産総額（5,353,975千円）に対する比率は96.8%です。

(注3) 外貨建資産は、当作成期末の時価をわが国の対顧客電信売買相場の仲値により邦貨換算したものです。なお、当作成期末における邦貨換算レートは、1米ドル=111.91円です。

■資産、負債、元本及び基準価額の状況

項 目	第61期末 2018年10月5日	第62期末 2018年11月5日	第63期末 2018年12月5日	第64期末 2019年1月7日	第65期末 2019年2月5日	第66期末 2019年3月5日
(A) 資 産	6,367,577,570円	6,032,067,980円	5,814,302,087円	5,249,767,634円	5,315,632,230円	5,353,975,417円
コール・ローン等	209,995,880	190,541,857	137,306,598	151,732,304	172,125,632	173,141,065
投資信託受益証券(評価額)	6,157,472,865	5,841,417,005	5,473,218,944	5,097,924,694	5,143,395,505	5,180,723,533
マニュアル・日本債券 インデックス・ マザーファンド(評価額)	108,825	109,118	109,785	110,636	111,093	110,819
未 収 入 金	—	—	203,666,760	—	—	—
(B) 負 債	113,415,392	53,399,042	203,918,825	55,468,913	49,348,463	72,013,557
未 払 金	—	—	101,565,000	—	—	—
未払収益分配金	40,562,436	39,429,088	37,694,069	37,063,821	36,823,738	36,041,773
未払解約金	65,791,959	6,993,739	58,152,238	11,735,155	6,799,681	30,469,888
未払信託報酬	6,654,439	6,555,373	6,101,596	6,224,157	5,333,054	5,127,790
その他未払費用	406,558	420,842	405,922	445,780	391,990	374,106
(C) 純資産総額(A－B)	6,254,162,178	5,978,668,938	5,610,383,262	5,194,298,721	5,266,283,767	5,281,961,860
元 本	6,760,406,021	6,571,514,816	6,282,344,839	6,177,303,529	6,137,289,808	6,006,962,232
次期繰越損益金	△ 506,243,843	△ 592,845,878	△ 671,961,577	△ 983,004,808	△ 871,006,041	△ 725,000,372
(D) 受 益 権 総 口 数	6,760,406,021口	6,571,514,816口	6,282,344,839口	6,177,303,529口	6,137,289,808口	6,006,962,232口
1万口当たり基準価額(C/D)	9,251円	9,098円	8,930円	8,409円	8,581円	8,793円

(注1) 当ファンドの第61期首元本額は7,103,757,724円、第61～66期中追加設定元本額は222,552,948円、第61～66期中一部解約元本額は1,319,348,440円です。

(注2) 1口当たり純資産額は、第61期0.9251円、第62期0.9098円、第63期0.8930円、第64期0.8409円、第65期0.8581円、第66期0.8793円です。

(注3) 貸借対照表上の純資産総額が元本総額を下回っており、その差額は、第61期末506,243,843円、第62期末592,845,878円、第63期末671,961,577円、第64期末983,004,808円、第65期末871,006,041円、第66期末725,000,372円です。

※本運用報告書作成時点において、本計算期間に係るファンド監査は終了していません。

■損益の状況

項 目	第61期	第62期	第63期	第64期	第65期	第66期
	自 2018年9月6日 至 2018年10月5日	自 2018年10月6日 至 2018年11月5日	自 2018年11月6日 至 2018年12月5日	自 2018年12月6日 至 2019年1月7日	自 2019年1月8日 至 2019年2月5日	自 2019年2月6日 至 2019年3月5日
(A) 配 当 等 収 益	36,665,900円	35,604,051円	33,400,839円	31,473,523円	32,070,010円	32,004,546円
受 取 配 当 金	36,959,566	35,760,878	33,807,721	31,533,928	32,164,879	32,238,481
受 取 利 息	△ 293,666	△ 156,827	△ 406,882	△ 60,405	△ 94,869	△ 233,935
(B) 有 価 証 券 売 買 損 益	153,570,914	△ 90,180,657	△ 94,911,713	△ 309,545,942	115,858,558	136,652,209
売 買 益	155,177,726	277,649	1,714,410	1,445,961	116,751,394	137,144,816
売 買 損	△ 1,606,812	△ 90,458,306	△ 96,626,123	△ 310,991,903	△ 892,836	△ 492,607
(C) 信 託 報 酬 等	△ 7,058,862	△ 6,975,803	△ 6,507,632	△ 6,673,459	△ 5,728,731	△ 5,508,496
(D) 当 期 損 益 金 (A+B+C)	183,177,952	△ 61,552,409	△ 68,018,506	△ 284,745,878	142,199,837	163,148,259
(E) 前 期 繰 越 損 益 金	121,201,555	260,283,040	157,308,861	55,734,118	△ 255,465,009	△ 138,176,860
(F) 追 加 信 託 差 損 益 金	△ 770,060,914	△ 752,147,421	△ 723,557,863	△ 716,929,227	△ 720,917,131	△ 713,929,998
(配 当 等 相 当 額)	(4,889,201)	(5,491,158)	(5,216,465)	(6,779,585)	(7,798,549)	(5,771,187)
(売 買 損 益 相 当 額)	(△ 774,950,115)	(△ 757,638,579)	(△ 728,774,328)	(△ 723,708,812)	(△ 728,715,680)	(△ 719,701,185)
(G) 計 (D+E+F)	△ 465,681,407	△ 553,416,790	△ 634,267,508	△ 945,940,987	△ 834,182,303	△ 688,958,599
(H) 収 益 分 配 金	△ 40,562,436	△ 39,429,088	△ 37,694,069	△ 37,063,821	△ 36,823,738	△ 36,041,773
次 期 繰 越 損 益 金 (G+H)	△ 506,243,843	△ 592,845,878	△ 671,961,577	△ 983,004,808	△ 871,006,041	△ 725,000,372
追 加 信 託 差 損 益 金	△ 774,948,688	△ 757,634,635	△ 728,772,210	△ 723,705,729	△ 728,711,489	△ 719,696,682
(配 当 等 相 当 額)	(1,427)	(3,944)	(2,118)	(3,083)	(4,191)	(4,503)
(売 買 損 益 相 当 額)	(△ 774,950,115)	(△ 757,638,579)	(△ 728,774,328)	(△ 723,708,812)	(△ 728,715,680)	(△ 719,701,185)
分 配 準 備 積 立 金	1,129,412,899	1,087,448,596	1,029,403,029	1,000,269,992	987,937,157	962,145,137
繰 越 損 益 金	△ 860,708,054	△ 922,659,839	△ 972,592,396	△ 1,259,569,071	△ 1,130,231,709	△ 967,448,827

(注1) 損益の状況の中で(B)有価証券売買損益は各期末の評価換えによるものを含みます。

(注2) 損益の状況の中で(C)信託報酬等には信託報酬に対する消費税等相当額を含めて表示しています。

(注3) 損益の状況の中で(F)追加信託差損益金とあるのは、信託の追加設定の際、追加設定をした価額から元本を差し引いた差額分をいいます。

(注4) 収益分配金の計算過程は以下の通りです。

第61期 計算期間末における費用控除後の配当等収益 (35,305,738円)、費用控除後の有価証券等損益額 (0円)、信託約款に規定する収益調整金 (4,889,201円) および分配準備積立金 (1,129,781,823円) より分配対象収益は1,169,976,762円 (10,000口当たり1,730円) であり、うち40,562,436円 (10,000口当たり60円) を分配金額としております。

第62期 計算期間末における費用控除後の配当等収益 (28,628,338円)、費用控除後の有価証券等損益額 (0円)、信託約款に規定する収益調整金 (5,491,158円) および分配準備積立金 (1,092,762,132円) より分配対象収益は1,126,881,628円 (10,000口当たり1,714円) であり、うち39,429,088円 (10,000口当たり60円) を分配金額としております。

第63期 計算期間末における費用控除後の配当等収益 (26,893,295円)、費用控除後の有価証券等損益額 (0円)、信託約款に規定する収益調整金 (5,216,465円) および分配準備積立金 (1,034,989,456円) より分配対象収益は1,067,099,216円 (10,000口当たり1,698円) であり、うち37,694,069円 (10,000口当たり60円) を分配金額としております。

第64期 計算期間末における費用控除後の配当等収益 (24,800,162円)、費用控除後の有価証券等損益額 (0円)、信託約款に規定する収益調整金 (6,779,585円) および分配準備積立金 (1,005,757,149円) より分配対象収益は1,037,336,896円 (10,000口当たり1,679円) であり、うち37,063,821円 (10,000口当たり60円) を分配金額としております。

第65期 計算期間末における費用控除後の配当等収益 (30,828,108円)、費用控除後の有価証券等損益額 (0円)、信託約款に規定する収益調整金 (7,798,549円) および分配準備積立金 (986,138,429円) より分配対象収益は1,024,765,086円 (10,000口当たり1,669円) であり、うち36,823,738円 (10,000口当たり60円) を分配金額としております。

第66期 計算期間末における費用控除後の配当等収益 (30,959,117円)、費用控除後の有価証券等損益額 (0円)、信託約款に規定する収益調整金 (5,771,187円) および分配準備積立金 (961,461,109円) より分配対象収益は998,191,413円 (10,000口当たり1,661円) であり、うち36,041,773円 (10,000口当たり60円) を分配金額としております。

※本運用報告書作成時点において、本計算期間に係るファンド監査は終了していません。

■分配金のお知らせ

決算期	第61期	第62期	第63期	第64期	第65期	第66期
1万口当たり分配金	60円	60円	60円	60円	60円	60円

- ・分配金は税込みです。
- ・分配金を再投資する場合、お手持り分配金は、各決算日現在の基準価額に基づいて、みなさまの口座に繰り入れて再投資しました。

<課税上の取り扱い>

- ・分配金には、課税扱いとなる普通分配金と、非課税扱いとなる元本払戻金（特別分配金）があります。分配後の基準価額が個別元本と同額または上回る場合は全額普通分配金となります。分配後の基準価額が個別元本を下回る場合は、下回る部分に相当する金額が元本払戻金（特別分配金）、残りの部分が普通分配金となります。
- ・元本払戻金（特別分配金）が発生した場合は、分配金発生時に個々の受益者の個別元本から当該元本払戻金（特別分配金）を控除した額が、その後の個々の受益者の個別元本となります。
- ・普通分配金については配当所得として課税され、20.315%（所得税15%、復興特別所得税0.315%、地方税5%）の税率で源泉徴収されます。
- ・法人の場合は異なります。

※税法が改正された場合等は、上記内容が変更になる場合があります。

※課税上の取扱いの詳細については、税務専門家等にご確認されることをお勧めします。

お知らせ

◆約款変更

該当事項はありません。

◆運用体制の変更

該当事項はありません。

【Cコース】

■ 1万口当たりの費用明細

項目	当期		項目の概要
	(2018年9月6日～2019年3月5日)		
	金額	比率	
平均基準価額	10,223円	—	期中の平均基準価額（月末値の平均値）です。
(a) 信託報酬 （投信会社） （販売会社） （受託会社）	64円 (25) (38) (1)	0.629% (0.241) (0.375) (0.013)	(a) 信託報酬＝期中の平均基準価額×信託報酬率 ・委託した資金の運用の対価 ・交付運用報告書等各種書類の送付、口座内でのファンドの管理、購入後の情報提供等の対価 ・運用財産の管理、投信会社からの指図の実行の対価
(b) 募集手数料	—	—	
(c) 売買委託手数料	—	—	(c) 売買委託手数料＝期中の売買委託手数料÷期中の平均受益権口数 売買委託手数料は、有価証券等の売買の際、売買仲介人に支払う手数料
(d) 有価証券取引税	—	—	(d) 有価証券取引税＝期中の有価証券取引税÷期中の平均受益権口数 有価証券取引税は、有価証券の取引の都度発生する取引に関する税金
(e) その他費用 （保管費用） （監査費用） （印刷） （その他）	9 (1) (4) (4) (0)	0.088 (0.009) (0.039) (0.038) (0.002)	(e) その他費用＝期中のその他費用÷期中の平均受益権口数 その他費用 ・保管費用は、海外における保管銀行等に支払う有価証券等の保管及び資金の送金・資産の移転等に要する費用 ・監査費用は、監査法人等に支払うファンドの監査に係る費用 ・印刷は、印刷会社等に支払う法定書類の作成等に係る費用 ・その他は、信託財産に関する租税、信託事務の処理に要する諸費用等
合計	73	0.717	

- * 期中の費用（消費税のかかるものは消費税を含む）は追加、解約によって受益権口数に変動があるため、簡便法により算出した結果です。
* 各項目毎に円未満は四捨五入してあります。
* 売買委託手数料、有価証券取引税およびその他費用は、このファンドが組み入れているマザーファンドが支払った金額のうち、このファンドに対応するものを含みます。
* 各項目の費用は、このファンドが組み入れている投資信託証券（マザーファンドを除く。）が支払った費用を含みません。
* 各比率は1万口当たりのそれぞれの費用金額を期中の平均基準価額で除して100を乗じたものです。

■売買及び取引の状況 (2018年9月6日から2019年3月5日まで)
投資信託証券

銘 柄 名	買 付		売 付	
	口 数	金 額	口 数	金 額
外国 (ケイマン諸島) MIT-フローティング・レート・インカム・ファンド クラスA	口	千米ドル	口	千米ドル
	1,128	92	2,177	180

(注1) 金額は受渡代金です。

(注2) 口数・金額の単位未満は切り捨てです。

親投資信託受益証券の設定、解約状況

当期において、設定および解約はありません。

■利害関係人との取引状況等 (2018年9月6日から2019年3月5日まで)

期中の利害関係人との取引状況

当ファンド

当期中における利害関係人との取引等はありません。

マニユライフ・日本債券インデックス・マザーファンド

当期中における利害関係人との取引等はありません。

(注) 利害関係人とは投資信託及び投資法人に関する法律第11条第1項に規定される利害関係人です。

■第一種金融商品取引業又は第二種金融商品取引業を兼業している委託会社の自己の取引状況

(2018年9月6日から2019年3月5日まで)

該当事項はありません。

■自社による当ファンドの設定・解約状況 (2018年9月6日から2019年3月5日まで)

該当事項はありません。

■組入資産の明細（2019年3月5日現在）

(1) ファンド・オブ・ファンズが組入れた外貨建ファンドの明細

決 算 期 銘 柄	当 期 末			組 入 比 率
	口 数	評 価 額		
		外 貨 建 金 額	邦 貨 換 算 金 額	
(ケイマン諸島) MIT-フローティング・レート・インカム・ファンド クラスA	口 17,171	千米ドル 1,405	千円 157,308	% 99.0
合 計	17,171	1,405	157,308	

(注1) 邦貨換算金額は、当期末の時価をわが国の対顧客電信売買相場の仲値により邦貨換算したものです。

(注2) 組入比率は、当期末の純資産総額に対する評価額の比率です。

(注3) 口数・評価額の単位未満は切り捨てです。

(2) 親投資信託残高

項 目	期首（前期末）	当 期 末	
	口 数	口 数	評 価 額
マネーライフ・日本債券インデックス・マザーファンド	千口 91	千口 91	千円 110

(注1) マザーファンドの2019年3月5日現在の受益権総口数は12,054,248千口です。

(注2) 口数・評価額の単位未満は切り捨てです。

■有価証券の貸付及び借入の状況（2019年3月5日現在）

該当事項はありません。

■投資信託財産の構成

（2019年3月5日現在）

項 目	当 期 末	
	評 価 額	比 率
投 資 信 託 受 益 証 券	千円 157,308	% 96.1
マネーライフ・日本債券インデックス・マザーファンド	110	0.1
コ ー ル ・ ロ ー ン 等 、 そ の 他	6,302	3.8
投 資 信 託 財 産 総 額	163,720	100.0

(注1) 金額の単位未満は切り捨てております。

(注2) 当期末における外貨建純資産（157,310千円）の投資信託財産総額（163,720千円）に対する比率は96.1%です。

(注3) 外貨建資産は、当期末の時価をわが国の対顧客電信売買相場の仲値により邦貨換算したものです。なお、当期末における邦貨換算レートは、1米ドル=111.91円です。

■資産、負債、元本及び基準価額の状況

項 目	当 期 末 2019年3月5日
(A) 資 産	314,853,065円
コール・ローン等	6,300,802
投資信託受益証券(評価額)	157,308,396
マネーライフ・日本債券インデックス・マザーファンド(評価額)	110,819
未 収 入 金	151,133,048
(B) 負 債	155,992,213
未 払 金	154,772,720
未 払 解 約 金	50,305
未 払 信 託 報 酬	1,042,016
そ の 他 未 払 費 用	127,172
(C) 純 資 産 総 額(A-B)	158,860,852
元 本	154,510,829
次 期 繰 越 損 益 金	4,350,023
(D) 受 益 権 総 口 数	154,510,829口
1万口当たり基準価額(C/D)	10,282円

(注1) 当ファンドの期首元本額は170,424,804円、期中追加設定元本額は5,491,421円、期中一部解約元本額は21,405,396円です。

(注2) 1口当たり純資産額は1.0282円です。

■損益の状況

項 目	当 期 自 2018年9月6日 至 2019年3月5日
(A) 配 当 等 収 益	5,591,561円
受 取 配 当 金	5,242,461
受 取 利 息	349,100
(B) 有 価 証 券 売 買 損 益	△ 5,123,632
売 買 益	5,387,247
売 買 損	△10,510,879
(C) 信 託 報 酬 等	△ 1,185,654
(D) 当 期 損 益 金(A+B+C)	△ 717,725
(E) 前 期 繰 越 損 益 金	3,372,285
(F) 追 加 信 託 差 損 益 金	1,695,463
(配当等相当額)	(13,654,752)
(売買損益相当額)	(△11,959,289)
(G) 計 (D+E+F)	4,350,023
(H) 収 益 分 配 金	0
次 期 繰 越 損 益 金(G+H)	4,350,023
追 加 信 託 差 損 益 金	1,695,463
(配当等相当額)	(13,654,753)
(売買損益相当額)	(△11,959,290)
分 配 準 備 積 立 金	31,372,236
繰 越 損 益 金	△28,717,676

(注1) 損益の状況の中で(B)有価証券売買損益は各期末の評価換えによるものを含みます。

(注2) 損益の状況の中で(C)信託報酬等には信託報酬に対する消費税等相当額を含めて表示しています。

(注3) 損益の状況の中で(F)追加信託差損益金とあるのは、信託の追加設定の際、追加設定をした価額から元本を差し引いた差額分をいいます。

(注4) 収益分配金の計算過程は以下の通りです。
 計算期間末における費用控除後の配当等収益(4,406,421円)、費用控除後の有価証券等損益額(0円)、信託約款に規定する収益調整金(13,654,753円)および分配準備積立金(26,965,815円)より分配対象収益は45,026,989円(10,000口当たり2,914円)ですが、当期に分配した金額はありません。

※本運用報告書作成時点において、本計算期間に係るファンド監査は終了していません。

お知らせ

◆約款変更

該当事項はありません。

◆運用体制の変更

該当事項はありません。

【Dコース】

■ 1万口当たりの費用明細

項目	当期		項目の概要
	(2018年9月6日～2019年3月5日)		
	金額	比率	
平均基準価額	12,108円	—	期中の平均基準価額（月末値の平均値）です。
(a) 信託報酬 （投信会社） （販売会社） （受託会社）	76円 (29) (45) (2)	0.629% (0.241) (0.375) (0.013)	(a) 信託報酬＝期中の平均基準価額×信託報酬率 ・委託した資金の運用の対価 ・交付運用報告書等各種書類の送付、口座内でのファンドの管理、購入後の情報提供等の対価 ・運用財産の管理、投信会社からの指図の実行の対価
(b) 募集手数料	—	—	
(c) 売買委託手数料	—	—	(c) 売買委託手数料＝期中の売買委託手数料÷期中の平均受益権口数 売買委託手数料は、有価証券等の売買の際、売買仲介人に支払う手数料
(d) 有価証券取引税	—	—	(d) 有価証券取引税＝期中の有価証券取引税÷期中の平均受益権口数 有価証券取引税は、有価証券の取引の都度発生する取引に関する税金
(e) その他費用 （保管費用） （監査費用） （印刷） （その他）	8 (0) (4) (4) (0)	0.068 (0.003) (0.032) (0.032) (0.002)	(e) その他費用＝期中のその他費用÷期中の平均受益権口数 その他費用 ・保管費用は、海外における保管銀行等に支払う有価証券等の保管及び資金の送金・資産の移転等に要する費用 ・監査費用は、監査法人等に支払うファンドの監査に係る費用 ・印刷は、印刷会社等に支払う法定書類の作成等に係る費用 ・その他は、信託財産に関する租税、信託事務の処理に要する諸費用等
合計	84	0.697	

* 期中の費用（消費税のかかるものは消費税を含む）は追加、解約によって受益権口数に変動があるため、簡便法により算出した結果です。

* 各項目毎に円未満は四捨五入してあります。

* 売買委託手数料、有価証券取引税およびその他費用は、このファンドが組み入れているマザーファンドが支払った金額のうち、このファンドに対応するものを含みます。

* 各項目の費用は、このファンドが組み入れている投資信託証券（マザーファンドを除く。）が支払った費用を含みません。

* 各比率は1万口当たりのそれぞれの費用金額を期中の平均基準価額で除して100を乗じたものです。

■売買及び取引の状況（2018年9月6日から2019年3月5日まで）
投資信託証券

銘 柄 名	買 付		売 付	
	口 数	金 額	口 数	金 額
外国（ケイマン諸島） MIT-フローティング・レート・インカム・ファンド クラスA	口 1,452	千米ドル 118	口 7,137	千米ドル 590

（注1）金額は受渡代金です。

（注2）口数・金額の単位未満は切り捨てです。

親投資信託受益証券の設定、解約状況

当期において、設定および解約はありません。

■利害関係人との取引状況等（2018年9月6日から2019年3月5日まで）

期中の利害関係人との取引状況

当ファンド

当期中における利害関係人との取引等はありません。

マニユライフ・日本債券インデックス・マザーファンド

当期中における利害関係人との取引等はありません。

（注）利害関係人とは投資信託及び投資法人に関する法律第11条第1項に規定される利害関係人です。

■第一種金融商品取引業又は第二種金融商品取引業を兼業している委託会社の自己の取引状況

（2018年9月6日から2019年3月5日まで）

該当事項はありません。

■自社による当ファンドの設定・解約状況（2018年9月6日から2019年3月5日まで）

該当事項はありません。

■組入資産の明細（2019年3月5日現在）

(1) ファンド・オブ・ファンズが組入れた外貨建ファンドの明細

決 算 期 銘 柄	当 期 末			組 入 比 率
	口 数	評 価 額		
		外 貨 建 金 額	邦 貨 換 算 金 額	
(ケイマン諸島) MIT-フローティング・レート・インカム・ファンド クラスA	口 37,425	千米ドル 3,063	千円 342,855	% 96.8
合 計	37,425	3,063	342,855	

(注1) 邦貨換算金額は、当期末の時価をわが国の対顧客電信売買相場の仲値により邦貨換算したものです。

(注2) 組入比率は、当期末の純資産総額に対する評価額の比率です。

(注3) 口数・評価額の単位未満は切り捨てです。

(2) 親投資信託残高

項 目	期首（前期末）	当 期 末	
	口 数	口 数	評 価 額
マネーライフ・日本債券インデックス・マザーファンド	千口 91	千口 91	千円 110

(注1) マザーファンドの2019年3月5日現在の受益権総口数は12,054,248千口です。

(注2) 口数・評価額の単位未満は切り捨てです。

■有価証券の貸付及び借入の状況（2019年3月5日現在）

該当事項はありません。

■投資信託財産の構成

(2019年3月5日現在)

項 目	当 期 末	
	評 価 額	比 率
投 資 信 託 受 益 証 券	千円 342,855	% 96.0
マネーライフ・日本債券インデックス・マザーファンド	110	0.0
コ ー ル ・ ロ ー ン 等 、 そ の 他	14,221	4.0
投 資 信 託 財 産 総 額	357,186	100.0

(注1) 金額の単位未満は切り捨てております。

(注2) 当期末における外貨建純資産（342,856千円）の投資信託財産総額（357,186千円）に対する比率は96.0%です。

(注3) 外貨建資産は、当期末の時価をわが国の対顧客電信売買相場の仲値により邦貨換算したものです。なお、当期末における邦貨換算レートは、1米ドル=111.91円です。

■資産、負債、元本及び基準価額の状況

項 目	当 期 末 2019年3月5日
(A) 資 産	357,186,395円
コール・ローン等	14,219,780
投資信託受益証券(評価額)	342,855,796
マニュアル・日本債券インデックス・マザーファンド(評価額)	110,819
(B) 負 債	3,143,569
未 払 解 約 金	536,920
未 払 信 託 報 酬	2,367,232
そ の 他 未 払 費 用	239,417
(C) 純 資 産 総 額(A-B)	354,042,826
元 本	288,771,145
次 期 繰 越 損 益 金	65,271,681
(D) 受 益 権 総 口 数	288,771,145口
1万口当たり基準価額(C/D)	12,260円

(注1) 当ファンドの期首元本額は343,226,371円、期中追加設定元本額は6,912,543円、期中一部解約元本額は61,367,769円です。

(注2) 1口当たり純資産額は1,2260円です。

■損益の状況

項 目	当 期 自 2018年9月6日 至 2019年3月5日
(A) 配 当 等 収 益	12,479,302円
受 取 配 当 金	27,288,048
受 取 利 息	△14,808,746
(B) 有 価 証 券 売 買 損 益	△ 5,509,460
売 買 益	2,089,275
売 買 損	△ 7,598,735
(C) 信 託 報 酬 等	△ 2,622,515
(D) 当 期 損 益 金(A+B+C)	4,347,327
(E) 前 期 繰 越 損 益 金	21,429,073
(F) 追 加 信 託 差 損 益 金	39,495,281
(配 当 等 相 当 額)	(50,003,160)
(売 買 損 益 相 当 額)	(△10,507,879)
(G) 計 (D+E+F)	65,271,681
(H) 収 益 分 配 金	0
次 期 繰 越 損 益 金(G+H)	65,271,681
追 加 信 託 差 損 益 金	39,495,281
(配 当 等 相 当 額)	(50,003,160)
(売 買 損 益 相 当 額)	(△10,507,879)
分 配 準 備 積 立 金	78,843,039
繰 越 損 益 金	△53,066,639

(注1) 損益の状況の中で(B)有価証券売買損益は各期末の評価換えによるものを含みます。

(注2) 損益の状況の中で(C)信託報酬等には信託報酬に対する消費税等相当額を含めて表示しています。

(注3) 損益の状況の中で(F)追加信託差損益金とあるのは、信託の追加設定の際、追加設定をした価額から元本を差し引いた差額分をいいます。

(注4) 収益分配金の計算過程は以下の通りです。
計算期間末における費用控除後の配当等収益(9,857,289円)、費用控除後の有価証券等損益額(0円)、信託約款に規定する収益調整金(50,003,160円)および分配準備積立金(68,985,750円)より分配対象収益は128,846,199円(10,000口当たり4,461円)ですが、当期に分配した金額はありません。

※本運用報告書作成時点において、本計算期間に係るファンド監査は終了していません。

お知らせ

◆約款変更

該当事項はありません。

◆運用体制の変更

該当事項はありません。

<参考情報>

■組入投資信託証券の概要

MIT-フローティング・レート・インカム・ファンド クラスA

管 理 会 社	マニュライフ・アセット・マネジメント（HK）リミテッド
投資顧問会社	マニュライフ・アセット・マネジメント（US）LLC（実質的な運用を行います。）
信 託 期 間	無期限です。
運 用 方 針	①主に変動金利の米ドル建て銀行貸付債権に分散投資を行い、金利収入の確保と魅力的なリスク調整後トータル・リターンを獲得をめざします。 ②米ドル建てまたは米ドル以外の通貨建ての債券（ハイ・イールド債券を含みます。）等に投資を行う場合もあります。米ドル以外の通貨建ての資産に投資した場合には、原則として実質的に米ドル建てとなるように為替取引を行います。 ③徹底したボトムアップ・アプローチによる調査に基づき、割安な銘柄に投資を行います。 ④投資後も保有銘柄について継続的なモニタリングを行い、価格下落リスクの低減を図ります。
投 資 制 限	投資信託証券への投資は、投資信託財産の純資産総額の5%を超えないものとします。 株式への直接投資は行いません。

■投資対象とする投資信託証券の資産の状況

以下は、当ファンドの作成期間末日における、投資対象ファンドの直近計算期間末日の情報を記載しています。

MIT-フローティング・レート・インカム・ファンド クラスA

○ポートフォリオ特性

	特性値
平均クーポン	4.96%
直接利回り	5.10%
最終利回り	6.23%
平均デュレーション	0.13年
残存年数	5.26年
平均格付け	B+

※現地の2018年6月最終営業日のデータです。

※特性値は純資産総額から現預金等を除いて計算しています。

※平均格付けは、原則、S&P社、ムーディーズ社、フィッチ社の格付けをもとに、当社が独自の基準に基づき算出したものです。

また、平均格付けは、当ファンド、および投資対象ファンドに係る信用格付けではありません。

○組入上位10銘柄

（組入銘柄数140銘柄）

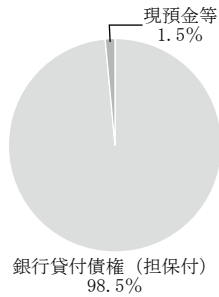
	銘柄名	組入比率
1	セーブル・インターナショナル・ファイナンス	1.24%
2	ナビスター・インク	1.22%
3	ラックススペース・ホスティング	1.19%
4	ウーバー・テクノロジーズ	1.18%
5	ツイン・リバー・マネジメント・グループ	1.16%
6	ゲイツ・グローバル	1.16%
7	マグローヒル・グローバル・エデュケーション・ホールディングス	1.15%
8	テンボ・アクイジション	1.14%
9	ステーション・カジノズ	1.13%
10	WP CPPホールディングス	1.11%

※現地の2018年6月最終営業日のデータです。

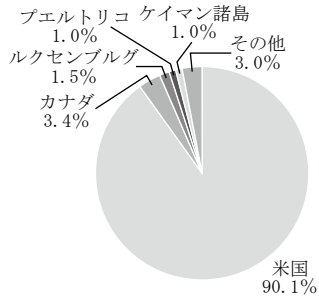
※組入比率は純資産総額に対する比率です。

※個別の銘柄の取引を推奨するものではありません。また上記銘柄について将来の組入れを保証するものではありません。

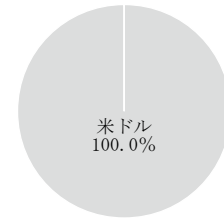
○資産別配分



○国・地域別配分



○通貨別配分



※現地の2018年6月最終営業日のデータです。

※資産別配分および通貨別配分は、純資産総額に対する比率です。また、国・地域別配分は、純資産総額から現預金等を除いて計算しています。

※各数値を四捨五入しているため、合計値が100%にならないことがあります。

当ファンドの運用報告書作成時点において、入手可能な直前計算期間の「MIT-フローティング・レート・インカム・ファンド」の情報を委託会社が抜粋・一部翻訳したものを記載しております。

■費用の明細

(2018年1月1日から2018年6月30日まで)
(単位: 米ドル)

マネジメントフィー	395,649
カストディアンフィー等	49,456
トラスティフィー	5,952
監査報酬等	23,871
評価手数料	12,500
取引手数料	1,818
年間権限費用	1,846
会計及びその他専門家費用	1,488
その他費用	9,183
費用合計	501,763

■有価証券明細表 2018年6月30日

銀行貸付債権(米ドル建)

銘柄名	数量	評価額(米ドル)	投資比率 (%)
AIR CANADA 10/06/2023	1,084,802.50	1,086,947.60	0.57
ACADIA HEALTHCARE CO INC 02/11/2022	1,521,352.05	1,523,915.82	0.80
ANCESTRY.COM OPERATIONS INC 10/19/2023	1,134,877.50	1,132,661.35	0.60
ACRISURE LLC 11/22/2023	992,500.00	999,487.24	0.53
ACRISURE LLC 11/22/2023	1,435,000.00	1,422,443.75	0.75
ANCHOR GLASS CONTAINER 12/07/2024	538,000.00	357,571.52	0.19
AIR MEDICAL GROUP HOLDINGS 04/28/2022	1,900,770.94	1,850,573.15	0.98
ASP AMC MERGER SUB 04/13/2024	619,363.65	593,049.45	0.31
ALBERTSON'S LLC 12/21/2022	1,965,187.11	1,947,073.97	1.03
ALPHA 3 BV 01/25/2024	1,822,884.26	1,826,708.36	0.96
ALTRAN TECHNOLOGIES SA 02/01/2025	1,346,625.00	1,335,045.37	0.70
APERGY CORP 04/19/2025	550,000.00	551,394.00	0.29
IRB HOLDING CORP 01/19/2025	658,350.00	659,083.25	0.35
AVAYA INC 12/15/2024	1,641,750.00	1,644,509.43	0.87
BAKERCORP TL B 1L USD 2/7/2020	1,051,517.32	1,046,111.26	0.55
1011778 BC ULC 02/16/2024	945,406.04	940,614.07	0.50
TWIN RIVER MANAGEMENT GROUP 07/10/2020	2,196,873.10	2,196,223.12	1.16
BUILDERS FIRSTSOURCE INC 02/29/2024	1,761,491.34	1,759,811.50	0.93
BRAND ENERGY & INFRASTRUCTU 06/16/2024	1,227,600.00	1,228,815.85	0.65
BWAY CORP 04/03/2024	990,000.00	984,269.33	0.52
CAMELOT FINANCE LP 10/03/2023	1,080,859.81	1,076,857.23	0.57
CARESTREAM HEALT TL B 1L USD 6/7/2019	708,597.39	708,312.91	0.37
CHEMOURS CO 03/26/2025	1,579,050.46	1,557,676.26	0.82
COGECO COMMUNICATIONS US 08/11/2024	1,940,000.00	1,927,037.40	1.02
CROWN AMERICAS LLC 01/19/2025	700,000.00	706,497.04	0.37
CHESAPEAKE ENERGY CORP 08/23/2021	1,350,000.00	1,411,753.02	0.75
ARTERRA WINES CANADA INC 12/15/2023	1,184,992.41	1,179,427.43	0.62
CENGAGE LEARNING INC 06/07/2023	2,282,494.08	2,096,556.78	1.11
CONSOLIDATED COMMUNICATIONS 10/05/2023	1,144,207.10	1,126,418.50	0.59
USI INC/NY 05/16/2024	1,463,937.50	1,454,489.76	0.77
CONSOLIDATED CONTAINER CO 05/22/2024	1,101,688.88	1,099,781.94	0.58
WP CPP HOLDINGS LLC 04/25/2025	2,100,000.00	2,111,745.96	1.11
WP CPP HOLDINGS LLC 04/30/2026	700,000.00	700,648.68	0.37
COMMUNICATIONS SALES & LEAS 10/24/2022	1,740,319.58	1,660,322.26	0.88
CENTURYLINK INC 01/31/2025	2,049,700.00	2,006,695.42	1.06
CATALANT PHARMA SOLUTION 05/20/2024	1,801,036.80	1,798,931.94	0.95
PROJECT DEEP BLUE HOLDIN 01/11/2026	400,000.00	401,257.97	0.21
CSC HOLDINGS LLC 01/12/2026	1,393,000.00	1,390,022.55	0.73
SABLE INTL FINANCE LTD 02/06/2026	2,350,000.00	2,349,076.12	1.24
CHS/COMMUNITY HEALTH SYS IN 12/31/2019	952,111.71	954,530.13	0.50
SOPHIA LP 09/30/2022	1,507,491.83	1,500,422.05	0.79
DHX MEDIA LTD 12/22/2023	1,762,200.00	1,758,542.84	0.93
DIGICEL INTL FINANCE LTD 05/10/2024	1,588,001.90	1,529,899.74	0.81
DONCASTERS FIN TL B 1L USD 4/9/2020	2,041,388.82	1,969,969.06	1.04
DONCASTERS GROUP TL 2L USD 10/10/2020	1,000,000.00	934,338.02	0.49
EDELMAN FINANCIAL CENTER 06/26/2025	1,400,000.00	1,397,382.00	0.74
ENGLITY CORP 08/12/2023	1,014,337.17	1,011,910.40	0.53
ENERGY TRANSFER EQUITY 02/02/2024	1,679,116.30	1,663,705.13	0.88
EVERI PAYMENTS INC 05/09/2024	1,683,000.00	1,680,665.63	0.89
FIRST DATA CORPORATION 04/26/2024	1,756,934.89	1,746,519.51	0.92
FREEDOM MORTGAGE CORP 02/23/2022	1,462,264.16	1,467,316.38	0.77
FRONTIER COMMUNICATIONS 06/15/2024	1,757,250.00	1,735,310.73	0.92
FTS INTL INC TL 1L USD 4/16/2021	659,256.16	660,878.05	0.35
GATES GLOBAL LLC 03/31/2024	2,196,233.03	2,193,317.45	1.16
GARDNER DENVER INC 07/30/2024	1,617,592.49	1,617,429.24	0.85
GOODYEAR TIRE & RUBBER 03/07/2025	1,506,666.66	1,510,056.66	0.80
GTT COMMUNICATIONS INC 04/27/2025	1,500,000.00	1,479,625.08	0.78

銘柄名	数量	評価額(米ドル)	投資比率 (%)
GARDA WORLD SECURITY CORP 05/26/2024	1,394,793.20	1,399,328.79	0.74
GETTY IMAGES INC TL B 1L USD 10/19	398,944.59	384,650.41	0.20
HARGRAY MERGER SUB CORP 03/24/2024	519,750.00	517,948.02	0.27
HILTON WORLDWIDE FINANCE 10/25/2023	1,809,541.80	1,809,940.21	0.96
IBC CAPITAL LTD 06/08/2023	1,571,062.50	1,572,685.49	0.83
IBC CAPITAL LTD 09/09/2022	275,000.00	275,641.79	0.15
INTELSAT JACKSON HLDG 11/27/2023	2,000,000.00	1,994,720.64	1.05
GREATBATCH LTD 10/27/2022	1,584,948.14	1,591,332.95	0.84
JD POWER & ASSOCIATES 09/07/2023	1,016,663.08	1,018,643.73	0.54
KINDRED HEALTHCA TL B 1L USD 4/9/21	1,923,959.91	1,947,615.30	1.03
GENTIVA HEALTH SERVICES 06/21/2025	750,000.00	744,375.00	0.39
GENTIVA HEALTH SERVICES 06/21/2026	900,000.00	909,000.00	0.48
GENTIVA HEALTH SERVICES 06/21/2025	500,000.00	496,250.00	0.26
KLOECKNER PENTAPLAST OF AME 06/29/2022	863,475.00	825,328.76	0.44
LIBERTY CABLEVIS TL 1L USD 1/7/22	1,930,000.00	1,889,171.00	1.00
LIONS GATE CAPITAL HOLD 03/20/2025	872,812.50	868,657.88	0.46
LSC COMMUNICATIONS INC 09/30/2022	1,945,377.02	1,944,991.57	1.03
LSF9 ATLANTIS HOLDINGS L 04/21/2023	1,535,625.00	1,525,644.31	0.81
MCGRAW-HILL GLOBAL ED 0 5/2/22	2,224,419.41	2,173,276.73	1.15
MEREDITH CORP 01/31/2025	1,995,000.00	1,993,070.77	1.05
MEDALLION MIDLAND ACQ 10/30/2024	1,492,500.00	1,478,018.06	0.78
NATIONAL MENTOR HOLDINGS INC 01/31/2021	1,925,493.86	1,923,060.71	1.01
METRO-GOLDWYN-MAYER INC 06/28/2026	500,000.00	495,000.00	0.26
MILL US ACQUISITION LLC TL B 1L USD7/20	679,316.22	667,516.17	0.35
MPH ACQUISITION HOLDINGS 06/07/2023	883,573.47	878,159.34	0.46
MALLINCKRODT INTERNATIONAL 09/24/2024	1,570,166.16	1,557,211.41	0.82
ALMONDE INC 06/16/2024	1,399,425.00	1,380,379.64	0.73
MATCH GROUP INC 11/16/2022	1,505,560.90	1,513,699.50	0.80
MICRON TECHNOLOGY INC 04/26/2022	1,843,472.26	1,846,631.77	0.97
NAVISTAR INC 11/06/2024	2,307,217.50	2,313,938.46	1.22
NEP/NCP HOLDCO INC 07/21/2022	961,512.41	962,830.21	0.51
NEW ARCLIN US HOLDINGS 02/09/2025	1,139,000.00	1,151,091.40	0.61
NEW ARCLIN US HOLDINGS 02/14/2024	1,270,400.00	1,270,811.78	0.67
NEIMAN MARCUS GROUP LTD LLC 10/25/2020	2,323,690.89	2,064,378.26	1.09
AERIAL MERGER SUB INC 06/30/2025	554,845.97	532,652.13	0.28
NAB HOLDINGS LLC 06/30/2024	1,488,768.75	1,478,982.11	0.78
MACDERMID INC 06/07/2023	678,895.38	679,087.48	0.36
MACDERMID INC 06/07/2020	753,964.55	752,747.04	0.40
PATRIOT COAL TL EXIT 1L USD 12/18/18	1,288,712.32	6,701.30	0.00
PISCES MIDCO INC 03/29/2025	2,000,000.00	2,018,454.44	1.07
POST HOLDINGS INC 05/24/2024	1,435,500.00	1,426,805.67	0.75
PROJECT ALPHA INTERMEDIA 04/26/2024	1,089,000.00	1,095,965.10	0.58
QUORUM HEALTH CORP 04/12/2022	1,618,794.89	1,645,086.23	0.87
RACKSPACE HOSTING INC 11/03/2023	2,281,700.67	2,250,006.92	1.19
RP CROWN PARENT LLC 10/12/2023	785,045.00	778,387.10	0.41
REVLON CONSUMER PRODUCTS CO 09/07/2023	1,282,162.50	987,663.57	0.52
REYNOLDS GROUP HOLDINGS 02/05/2023	1,853,219.19	1,848,047.02	0.98
SPRINT COMMUNICATIONS 02/02/2024	1,325,643.94	1,318,799.57	0.70
SINCLAIR TELEVISION GROU 12/12/2024	1,885,000.00	1,876,762.55	0.99
SELECT MEDICAL CORP 03/06/2025	1,481,250.00	1,477,941.81	0.78
SCIENTIFIC GAMES INTERNATIO 08/14/2024	1,507,434.47	1,496,856.15	0.79
SOUTHEAST POWERGEN LLC 12/2/2021	1,500,364.06	1,384,552.63	0.73
SS&C TECHNOLOGIES INC 04/16/2025	1,038,235.99	1,037,919.54	0.55
SS&C EUROPEAN HOLDINGS SARL 04/16/2025	392,778.37	392,658.65	0.21
STATION CASINOS LLC 06/08/2023	2,145,783.75	2,136,204.01	1.13
ISTAR FINANCIAL INC 06/19/2023	1,500,000.00	1,494,375.00	0.79
MORAN FOODS LLC 12/05/2023	1,226,325.00	958,617.81	0.51
SUPERVALU INC 06/08/2024	741,105.65	740,965.40	0.39
SUPERVALU INC 06/08/2024	444,559.52	444,475.38	0.23

銘柄名	数量	評価額(米ドル)	投資比率 (%)
TRANSDIGM INC 06/09/2023	1,911,387.24	1,898,007.53	1.00
TEMPO ACQUISITION LLC 05/01/2024	2,163,150.00	2,152,946.37	1.14
US TELEPACIFIC CORP 05/02/2023	1,422,449.70	1,397,254.51	0.74
TERRAFORM AP ACQUISITION HOL 06/26/2022	1,707,700.54	1,710,459.85	0.90
TEAM HEALTH HOLDINGS INC 02/06/2024	1,488,693.48	1,429,546.32	0.75
TOWER AUTOMOTIVE HOLDING 03/06/2024	1,148,087.90	1,152,360.11	0.61
TRIBUNE MEDIA CO 01/27/2024	1,483,784.54	1,480,494.95	0.78
TRIBUNE MEDIA CO 12/27/2020	119,048.19	119,065.03	0.06
TRONOX BLOCKED BORROWER 09/22/2024	732,181.17	731,656.17	0.39
TRONOX FINANCE LLC 09/22/2024	1,689,648.83	1,688,437.30	0.89
TRAVEL LEADERS GROUP LLC 01/25/2024	987,525.00	1,001,318.07	0.53
TRINSEO MATERIALS OPERATING 09/06/2024	1,945,300.00	1,940,392.82	1.02
UBER TECHNOLOGIES INC 03/22/2025	2,230,000.00	2,244,674.57	1.18
ULTRA RESOURCES INC 04/12/2024	1,165,000.00	1,073,216.98	0.57
HOYA MIDCO LLC 06/27/2024	990,000.00	981,645.14	0.52
VALEANT PHARMACEUTICALS 05/28/2025	1,559,171.67	1,558,083.94	0.82
WESTERN DIGITAL CORP 04/29/2023	1,355,645.67	1,354,240.57	0.71
JAZZ ACQUISITION TL 1L USD 6/19/21	1,447,290.93	1,411,577.78	0.75
WINDSTREAM SERVICES LLC 02/08/2024	1,218,685.15	1,070,261.19	0.56
WIDEOPENWEST FINANCE LLC 08/19/2023	1,839,037.86	1,746,971.60	0.92
WEST CORP 10/10/2024	1,030,000.00	1,021,307.58	0.54
OLYMPUS MERGER SUB INC 10/03/2024	1,447,832.17	1,441,807.07	0.76
UFC HOLDINGS LLC 08/18/2023	991,895.00	991,941.85	0.52
UFC HOLDINGS LLC 08/18/2024	750,000.00	754,149.72	0.40
有価証券 合計		186,659,168.35	98.52
その他資産		2,807,586.09	1.48
純資産総額		189,466,754.44	100.00

マニユライフ・日本債券インデックス・マザーファンド

第10期

決算日 2019年2月15日

(計算期間：2018年2月16日～2019年2月15日まで)

■当ファンドの仕組みは次の通りです。

信託期間	2009年2月13日から無期限です。
主要投資対象	NOMURA-BPI総合に採用されている公社債を主要投資対象とします。
運用方針	①主としてNOMURA-BPI総合に採用されている公社債に投資することにより、同インデックスの動きに連動する投資成果をめざして運用を行います。 ②公社債の組入比率は原則として高位を維持します。 ③資金動向、市況動向等によっては上記のような運用ができない場合があります。
投資制限	①債券への投資割合は、制限を設けません。 ②外貨建資産への投資は行いません。

■最近5期の運用実績

決算期	基準価額		NOMURA-BPI総合*		株式 組入比率	債券 組入比率	投資信託 証券比率	純資産 総額
	期 騰 落 率	騰 落 率	(ベンチマーク) 期 騰 落 率	騰 落 率				
6期(2015年2月16日)	円	%		%	%	%	%	百万円
	11,318	1.9	11,344	1.9	—	98.5	—	22,080
7期(2016年2月15日)	11,738	3.7	11,767	3.7	—	99.1	—	20,370
8期(2017年2月15日)	11,851	1.0	11,880	1.0	—	98.5	—	20,091
9期(2018年2月15日)	11,967	1.0	11,996	1.0	—	98.7	—	17,683
10期(2019年2月15日)	12,156	1.6	12,185	1.6	—	98.7	—	14,666

(注1) 基準価額は1万円当たりで表示しています。

(注2) 当ファンドのベンチマークは、NOMURA-BPI総合(以下「ベンチマーク」といいます。)です。当ベンチマークは、ファンドの設定日の前営業日を10,000として、委託会社が算出したものです。

※ベンチマークに関して

NOMURA-BPI総合とは、野村證券株式会社の金融工学等研究部門が発表しているわが国の債券市場全体の動向を反映する投資収益指数(パフォーマンス)で、一定の組入れ基準に基づいて構成された債券ポートフォリオのパフォーマンスをもとに算出されます。NOMURA-BPI総合は、同社の知的財産であり、同指数に関する一切の権利は同社に帰属します。野村證券株式会社は、当該指数の正確性、完全性、信頼性、有用性を保証するものではなく、当ファンドの運用成果等に関して一切責任を負うものではありません。

■当期中の基準価額と市況等の推移

年月日	基準価額		NOMURA-BPI総合*		株式 組入比率	債券 組入比率	投資信託 証券比率
	騰 落 率	騰 落 率	(ベンチマーク) 騰 落 率	騰 落 率			
(期首) 2018年2月15日	円	%		%	%	%	%
	11,967	—	11,996	—	—	98.7	—
2月末	11,988	0.2	12,017	0.2	—	99.1	—
3月末	12,008	0.3	12,037	0.3	—	99.4	—
4月末	11,997	0.3	12,028	0.3	—	98.6	—
5月末	12,024	0.5	12,055	0.5	—	98.2	—
6月末	12,031	0.5	12,060	0.5	—	99.0	—
7月末	12,008	0.3	12,039	0.4	—	98.6	—
8月末	11,945	△0.2	11,973	△0.2	—	97.8	—
9月末	11,918	△0.4	11,944	△0.4	—	98.5	—
10月末	11,937	△0.3	11,965	△0.3	—	98.5	—
11月末	11,988	0.2	12,015	0.2	—	97.7	—
12月末	12,075	0.9	12,107	0.9	—	98.5	—
2019年1月末	12,124	1.3	12,152	1.3	—	99.1	—
(期末) 2019年2月15日	12,156	1.6	12,185	1.6	—	98.7	—

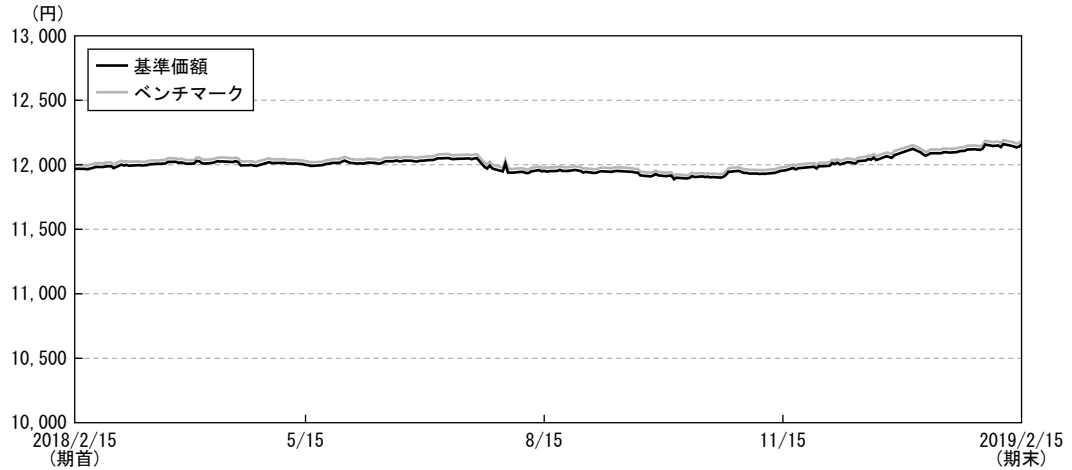
(注1) 騰落率は期首比です。

(注2) 基準価額は1万円当たりで表示しています。

(注3) 当ファンドのベンチマークは、NOMURA-BPI総合です。当ベンチマークは、ファンドの設定日の前営業日を10,000として、委託会社が算出したものです。

運用経過

■基準価額等の推移（2018年2月16日から2019年2月15日まで）



期 首：11,967円

期 末：12,156円

騰 落 率： 1.6%

※当ファンドのベンチマークは、NOMURA-BPI総合です。当ベンチマークは、ファンドの設定日の前営業日を10,000として、委託会社が算出したものです。

■基準価額の主な変動要因

資産のほぼ全額を債券に投資したことにより、債券市況とほぼ同様の推移となりました。

■投資環境

国内債券市場は、日本銀行の長短金利操作付き量的・質的金融緩和政策のもと、低位で安定した動きとなりました。日本銀行が、2018年7月の金融政策決定会合でフォワードガイダンスの導入、長期国債買入れの弾力化と長期金利の変動幅拡大を容認したことから、10年国債利回りは0.1%を超えて上昇し、10月には0.155%まで上昇しました。しかし、その後は、米中貿易協議の深刻化、世界的な景気減速懸念の高まり、株価の下落等を背景にして金利は低下し、12月末には、10年国債利回りはマイナス圏に低下しました。2019年1月以降、米国の利上げ休止、世界的な金利低下、イールドカーブの平坦化の動きも加わり、超長期国債の利回り低下がさらに進み、20年国債利回りは0.40%まで低下、30年国債利回りは0.6%を割り込みました。こうした中、10年国債利回りは、期末には-0.025%（2月15日）となり、前期末（0.06%）に比べ、低下しました。

■当該投資信託のポートフォリオ

当ファンドは、主に、NOMURA-BPI総合に採用されている公社債に投資することにより、当該インデックスの動きに連動する投資成果をめざして運用を行いました。期末時点での債券組入比率は98.7%でした。

■当該投資信託のベンチマークとの差異

当ファンドの、当期の基準価額の騰落率は1.58%の上昇となりました。同期間におけるベンチマーク（NOMURA-BPI総合）の騰落率は1.58%の上昇となり、ベンチマークに沿った運用を行った結果、基準価額はベンチマークと同様の動きとなりました。

■今後の運用方針

当ファンドの運用の基本方針に従い、今後もNOMURA-BPI総合に採用されている公社債に投資することにより、当該インデックスの動きに連動する投資成果をめざして運用を行います。

■ 1 万口当たりの費用明細

項目	当期		項目の概要
	(2018年2月16日～2019年2月15日)		
	金額	比率	
平均基準価額	12,003円	—	期中の平均基準価額（月末値の平均値）です。
(a) その他費用	0円	0.001%	(a) その他費用＝期中のその他費用÷期中の平均受益権口数 その他費用
（その他）	(0)	(0.001)	・その他は、信託財産に関する租税、信託事務の処理に要する諸費用等
合計	0	0.001	

* 期中の費用（消費税のかかるものは消費税を含む）は追加、解約によって受益権口数に変動があるため、簡便法により算出した結果です。

* 各項目毎に円未満は四捨五入してあります。

* 各比率は1万口当たりのそれぞれの費用金額を期中の平均基準価額で除して100を乗じたものです。

■ 売買及び取引の状況（2018年2月16日から2019年2月15日まで）

公社債

		買付額	売付額
		千円	千円
国内	国債証券	597,655	3,326,952
	地方債証券	—	99,383
	特殊債証券	200,386	300,957 (16,473)
	社債券（投資法人債券を含む）	—	100,238

(注1) 金額は受け渡し代金です。（経過利子分は含まれておりません。）

(注2) 単位未満は切り捨てております。

(注3) ()内は償還等による増減分で、上段の数字には含まれておりません。

(注4) 社債券（投資法人債券を含む）には新株予約権付社債（転換社債）は含まれておりません。

■ 利害関係人との取引状況等（2018年2月16日から2019年2月15日まで）

当期中における利害関係人との取引等はありません。

(注) 利害関係人とは投資信託及び投資法人に関する法律第11条第1項に規定される利害関係人です。

■組入資産の明細 (2019年2月15日現在)

(A) 債券種類別開示

国内(邦貨建)公社債

区 分	当 期		末				
	額 面 金 額	評 価 額	組 入 比 率	内BB格以下 組 入 比 率	残 存 期 間 別 組 入 比 率		
					5 年 以 上	2 年 以 上	2 年 未 満
	千円	千円	%	%	%	%	%
国 債 証 券	10,483,000 (340,000)	11,836,228 (422,347)	80.7 (2.9)	— (—)	59.8 (2.9)	12.6 (—)	8.3 (—)
地 方 債 証 券	1,000,000 (1,000,000)	1,046,280 (1,046,280)	7.1 (7.1)	— (—)	2.9 (2.9)	4.2 (4.2)	— (—)
特 殊 債 証 券 (除 く 金 融 債)	660,921 (660,921)	675,315 (675,315)	4.6 (4.6)	— (—)	1.5 (1.5)	3.1 (3.1)	— (—)
金 融 債 証 券	100,000 (100,000)	99,999 (99,999)	0.7 (0.7)	— (—)	— (—)	0.7 (0.7)	— (—)
普 通 社 債 証 券 (含 む 投 資 法 人 債 証 券)	800,000 (800,000)	820,146 (820,146)	5.6 (5.6)	— (—)	1.5 (1.5)	1.4 (1.4)	2.8 (2.8)
合 計	13,043,921 (2,900,921)	14,477,969 (3,064,087)	98.7 (20.9)	— (—)	65.7 (8.8)	22.0 (9.4)	11.0 (2.8)

(注1) ()内は非上場債で内書きです。

(注2) 組入比率は、当期末の純資産総額に対する評価額の割合です。

(注3) 額面金額・評価額の単位未満は切り捨てです。

(注4) —印は組入れがありません。

(B) 個別銘柄開示

国内(邦貨建)公社債

銘 柄	期 名	当 期			末	
		利 率	額 面 金 額	評 価 額	償 還 年 月 日	
		%	千円	千円		
国債証券						
第123回利付国債(5年)		0.1	250,000	250,785	2020/3/20	
第1回利付国債(40年)		2.4	120,000	178,114	2048/3/20	
第6回利付国債(40年)		1.9	50,000	69,373	2053/3/20	
第7回利付国債(40年)		1.7	20,000	26,646	2054/3/20	
第11回利付国債(40年)		0.8	50,000	52,093	2058/3/20	
第309回利付国債(10年)		1.1	480,000	488,212	2020/6/20	
第310回利付国債(10年)		1.0	100,000	101,869	2020/9/20	
第312回利付国債(10年)		1.2	210,000	215,317	2020/12/20	
第314回利付国債(10年)		1.1	100,000	102,664	2021/3/20	
第315回利付国債(10年)		1.2	100,000	103,222	2021/6/20	
第316回利付国債(10年)		1.1	100,000	102,988	2021/6/20	
第317回利付国債(10年)		1.1	200,000	206,624	2021/9/20	
第319回利付国債(10年)		1.1	200,000	207,266	2021/12/20	
第321回利付国債(10年)		1.0	100,000	103,641	2022/3/20	
第322回利付国債(10年)		0.9	50,000	51,665	2022/3/20	

決 算 期	算 柄	期 名	当 期 末			
			利 率	額 面 金 額	評 価 額	償 還 年 月 日
国債証券			%	千円	千円	
第324回利付国債 (10年)			0.8	120,000	123,922	2022/6/20
第325回利付国債 (10年)			0.8	100,000	103,518	2022/9/20
第326回利付国債 (10年)			0.7	300,000	310,134	2022/12/20
第331回利付国債 (10年)			0.6	200,000	207,118	2023/9/20
第332回利付国債 (10年)			0.6	200,000	207,508	2023/12/20
第333回利付国債 (10年)			0.6	300,000	311,841	2024/3/20
第334回利付国債 (10年)			0.6	200,000	208,288	2024/6/20
第335回利付国債 (10年)			0.5	200,000	207,556	2024/9/20
第336回利付国債 (10年)			0.5	100,000	103,949	2024/12/20
第339回利付国債 (10年)			0.4	200,000	207,298	2025/6/20
第340回利付国債 (10年)			0.4	150,000	155,694	2025/9/20
第344回利付国債 (10年)			0.1	100,000	101,957	2026/9/20
第345回利付国債 (10年)			0.1	200,000	203,882	2026/12/20
第346回利付国債 (10年)			0.1	70,000	71,344	2027/3/20
第350回利付国債 (10年)			0.1	200,000	203,200	2028/3/20
第351回利付国債 (10年)			0.1	300,000	304,503	2028/6/20
第2回利付国債 (30年)			2.4	200,000	252,132	2030/2/20
第6回利付国債 (30年)			2.4	41,000	52,874	2031/11/20
第12回利付国債 (30年)			2.1	130,000	165,711	2033/9/20
第15回利付国債 (30年)			2.5	50,000	67,159	2034/6/20
第18回利付国債 (30年)			2.3	110,000	145,312	2035/3/20
第21回利付国債 (30年)			2.3	100,000	132,904	2035/12/20
第25回利付国債 (30年)			2.3	120,000	160,766	2036/12/20
第28回利付国債 (30年)			2.5	120,000	166,596	2038/3/20
第29回利付国債 (30年)			2.4	190,000	261,394	2038/9/20
第32回利付国債 (30年)			2.3	50,000	68,603	2040/3/20
第34回利付国債 (30年)			2.2	90,000	122,620	2041/3/20
第35回利付国債 (30年)			2.0	150,000	198,685	2041/9/20
第36回利付国債 (30年)			2.0	50,000	66,483	2042/3/20
第37回利付国債 (30年)			1.9	100,000	131,198	2042/9/20
第38回利付国債 (30年)			1.8	150,000	193,998	2043/3/20
第39回利付国債 (30年)			1.9	50,000	65,901	2043/6/20
第40回利付国債 (30年)			1.8	50,000	64,799	2043/9/20
第41回利付国債 (30年)			1.7	50,000	63,748	2043/12/20
第44回利付国債 (30年)			1.7	50,000	63,973	2044/9/20
第45回利付国債 (30年)			1.5	50,000	61,651	2044/12/20
第46回利付国債 (30年)			1.5	50,000	61,750	2045/3/20
第48回利付国債 (30年)			1.4	50,000	60,631	2045/9/20

決 算 期	銘 柄 名	当 期			末
		利 率	額 面 金 額	評 価 額	償 還 年 月 日
国債証券		%	千円	千円	
第49回利付国債 (30年)		1.4	100,000	121,294	2045/12/20
第51回利付国債 (30年)		0.3	100,000	93,504	2046/6/20
第52回利付国債 (30年)		0.5	50,000	49,224	2046/9/20
第53回利付国債 (30年)		0.6	100,000	100,963	2046/12/20
第47回利付国債 (20年)		2.2	150,000	155,676	2020/9/21
第65回利付国債 (20年)		1.9	20,000	22,013	2023/12/20
第68回利付国債 (20年)		2.2	53,000	59,424	2024/3/20
第74回利付国債 (20年)		2.1	35,000	39,671	2024/12/20
第78回利付国債 (20年)		1.9	54,000	61,137	2025/6/20
第81回利付国債 (20年)		2.0	100,000	114,416	2025/9/20
第82回利付国債 (20年)		2.1	20,000	23,016	2025/9/20
第83回利付国債 (20年)		2.1	100,000	115,619	2025/12/20
第84回利付国債 (20年)		2.0	100,000	114,928	2025/12/20
第90回利付国債 (20年)		2.2	100,000	117,987	2026/9/20
第91回利付国債 (20年)		2.3	100,000	118,754	2026/9/20
第92回利付国債 (20年)		2.1	50,000	58,849	2026/12/20
第94回利付国債 (20年)		2.1	70,000	82,716	2027/3/20
第95回利付国債 (20年)		2.3	200,000	240,542	2027/6/20
第100回利付国債 (20年)		2.2	140,000	169,047	2028/3/20
第121回利付国債 (20年)		1.9	100,000	121,311	2030/9/20
第124回利付国債 (20年)		2.0	80,000	98,239	2030/12/20
第125回利付国債 (20年)		2.2	100,000	125,519	2031/3/20
第127回利付国債 (20年)		1.9	100,000	121,924	2031/3/20
第129回利付国債 (20年)		1.8	20,000	24,186	2031/6/20
第133回利付国債 (20年)		1.8	50,000	60,733	2031/12/20
第136回利付国債 (20年)		1.6	70,000	83,397	2032/3/20
第139回利付国債 (20年)		1.6	100,000	119,345	2032/6/20
第141回利付国債 (20年)		1.7	100,000	121,091	2032/12/20
第144回利付国債 (20年)		1.5	150,000	177,802	2033/3/20
第145回利付国債 (20年)		1.7	50,000	60,747	2033/6/20
第147回利付国債 (20年)		1.6	50,000	60,215	2033/12/20
第148回利付国債 (20年)		1.5	350,000	416,916	2034/3/20
第154回利付国債 (20年)		1.2	100,000	114,855	2035/9/20
第157回利付国債 (20年)		0.2	200,000	196,058	2036/6/20
第158回利付国債 (20年)		0.5	100,000	102,996	2036/9/20
第164回利付国債 (20年)		0.5	50,000	51,022	2038/3/20
小 計			10,483,000	11,836,228	

決 算 銘	期 柄 名	当 期			末
		利 率	額 面 金 額	評 価 額	償 還 年 月 日
地方債証券		%	千円	千円	
第13回東京都公募公債		1.93	100,000	126,970	2042/3/19
平成28年度第2回静岡県公募公債		0.08	100,000	100,460	2026/3/19
第155回共同発行市場公募地方債		0.22	100,000	101,438	2026/2/25
第161回共同発行市場公募地方債		0.06	100,000	100,338	2026/8/25
第37回地方公共団体金融機構債券		0.852	200,000	205,490	2022/6/28
第40回地方公共団体金融機構債券		0.825	200,000	205,706	2022/9/28
第44回地方公共団体金融機構債券		0.791	200,000	205,878	2023/1/27
小 計			1,000,000	1,046,280	
特殊債券（除く金融債）					
第103回政府保証地方公共団体金融機構債券		0.155	100,000	101,235	2027/12/17
第190回政府保証日本高速道路保有・債務返済機構債券		0.605	249,000	256,014	2023/5/31
第88回株式会社日本政策投資銀行無担保社債		0.06	100,000	100,061	2023/3/20
第1回貸付債権担保住宅金融支援機構債券		2.13	15,299	16,003	2042/5/10
第7回貸付債権担保S種住宅金融公庫債券		2.25	14,304	15,011	2037/5/10
第50回貸付債権担保住宅金融支援機構債券		1.67	35,114	37,272	2046/7/10
第75回貸付債権担保住宅金融支援機構債券		1.26	47,204	49,650	2048/8/10
第50回東日本高速道路株式会社社債		0.08	100,000	100,069	2023/6/20
小 計			660,921	675,315	
金融債券					
第318回信金中金債		0.04	100,000	99,999	2021/5/27
小 計			100,000	99,999	
普通社債券（含む投資法人債券）					
第389回中国電力株式会社社債		0.3	100,000	100,105	2026/4/24
第1回明治安田生命2014基金特定目的会社債		0.51	100,000	100,146	2019/8/7
第81回三菱商事株式会社無担保社債		1.518	100,000	113,207	2032/6/25
第80回トヨタファイナンス株式会社無担保社債		0.07	100,000	99,944	2022/10/24
第55回小田急電鉄株式会社無担保社債		1.367	100,000	102,384	2020/12/17
第69回東日本旅客鉄道株式会社無担保普通社債		1.222	100,000	101,734	2020/7/22
第63回日本電信電話株式会社電信電話債券		0.69	100,000	102,549	2023/3/20
第8回オーストラリア・コモンウェルス銀行円貨社債		0.407	100,000	100,077	2019/5/2
小 計			800,000	820,146	
合 計			13,043,921	14,477,969	

(注) 額面金額・評価額の単位未満は切り捨てです。

■有価証券の貸付及び借入の状況（2019年2月15日現在）

該当事項はありません。

(2019年2月15日現在)

■投資信託財産の構成

項 目	当 期 末	
	評 価 額	比 率
	千円	%
公 社 債	14,477,969	98.6
コ ー ル ・ ロ ー ン 等 、 そ の 他	203,057	1.4
投 資 信 託 財 産 総 額	14,681,026	100.0

(注) 金額の単位未満は切り捨てております。

■資産、負債、元本及び基準価額の状況

項 目	当 期 末 2019年2月15日
(A) 資 産	14,681,026,202円
コ ー ル ・ ロ ー ン 等	156,364,257
公 社 債(評価額)	14,477,969,738
未 収 利 息	46,679,057
前 払 費 用	13,150
(B) 負 債	14,129,794
未 払 解 約 金	14,124,710
そ の 他 未 払 費 用	5,084
(C) 純 資 産 総 額(A-B)	14,666,896,408
元 本	12,065,547,708
次 期 繰 越 損 益 金	2,601,348,700
(D) 受 益 権 総 口 数	12,065,547,708口
1万口当たり基準価額(C/D)	12,156円

(注1) 当親ファンドの期首元本額は14,776,802,570円、期中追加設定元本額は383,928,387円、期中一部解約元本額は3,095,183,249円です。

(注2) 当親ファンドを投資対象とする投資信託の当期末元本額は以下の通りです。

マニユライフ・日本債券インデックスファンド(適格機関投資家専用)	5,736,269,531円
マニユライフ・国際分散ファンド20(適格機関投資家専用)	5,915,401,766円
マニユライフ・国際分散ファンド75(適格機関投資家専用)	332,726,824円
マニユライフ・国際分散ファンド50(適格機関投資家専用)	79,801,155円
マニユライフ・アジア経済圏・小型成長株ファンド	91,845円
マニユライフ・変動高金利戦略ファンド Aコース(為替ヘッジあり・毎月)	91,450円
マニユライフ・変動高金利戦略ファンド Bコース(為替ヘッジなし・毎月)	91,450円

■損益の状況

項 目	当 期 自 2018年2月16日 至 2019年2月15日
(A) 配 当 等 収 益	164,175,261円
受 取 利 息	164,175,261
(B) 有 価 証 券 売 買 損 益	72,836,938
売 買 益	132,815,592
売 買 損	△ 59,978,654
(C) 信 託 報 酬 等	△ 185,478
(D) 当 期 損 益 金(A+B+C)	236,826,721
(E) 前 期 繰 越 損 益 金	2,906,236,409
(F) 追 加 信 託 差 損 益 金	76,973,562
(G) 解 約 差 損 益 金	△ 618,687,992
(H) 計 (D+E+F+G)	2,601,348,700
次 期 繰 越 損 益 金(H)	2,601,348,700

(注1) 損益の状況の中で(B)有価証券売買損益は期末の評価換えによるものを含みます。

(注2) 損益の状況の中で(C)信託報酬等には信託報酬に対する消費税等相当額を含めて表示しています。

(注3) 損益の状況の中で(F)追加信託差損益金とあるのは、信託の追加設定の際、追加設定をした価額から元本を差し引いた差額分をいいます。

(注4) 損益の状況の中で(G)解約差損益金とあるのは、中途解約の際、元本から解約価額を差し引いた差額分をいいます。

マニユライフ・変動高金利戦略ファンド Cコース (為替ヘッジあり・年2回)	91,450円
マニユライフ・変動高金利戦略ファンド Dコース (為替ヘッジなし・年2回)	91,450円
マニユライフ・フレキシブル戦略ファンド Aコース (為替ヘッジあり・毎月)	90,400円
マニユライフ・フレキシブル戦略ファンド Bコース (為替ヘッジなし・毎月)	90,400円
マニユライフ・フレキシブル戦略ファンド Cコース (為替ヘッジあり・年2回)	90,400円
マニユライフ・フレキシブル戦略ファンド Dコース (為替ヘッジなし・年2回)	90,400円
マニユライフ・銀行貸付債権ファンド15-07	87,520円
マニユライフ・銀行貸付債権ファンド15-01	87,215円
マニユライフ・米国投資適格債券戦略ファンド Aコース (為替ヘッジあり・毎月)	83,613円
マニユライフ・米国投資適格債券戦略ファンド Bコース (為替ヘッジなし・毎月)	83,613円
マニユライフ・米国投資適格債券戦略ファンド Cコース (為替ヘッジあり・年2回)	83,613円
マニユライフ・米国投資適格債券戦略ファンド Dコース (為替ヘッジなし・年2回)	83,613円
マニユライフ・ストラテジック・インカム・ファンド (為替ヘッジなし) <ラップ>	10,000円

(注3) 1口当たり純資産額は1,2156円です。

※当ファンドは監査対象ではありません。

お知らせ

◆約款変更

該当事項はありません。

◆運用体制の変更

該当事項はありません。